



TÜRKİYE
YÜZYILI

100
MİLLİ MÜCADELE'NİN YÜZÜNCÜ YILI

T.C.

ÇUKUROVA KAYMAKAMLIĞI
İLÇE MİLLİ EĞİTİM MÜDÜRLÜĞÜ
ÇUKUROVA ANAOKULU

2024-2028 STRATEJİK PLANI

T.C.
ÇUKUROVA KAYMAKAMLIĐI
ÇUKUROVA ANAOKULU

2024-2028 STRATEJİK PLANI





“Küçük hanımlar, küçük beyler! Sizler hepiniz geleceğin bir gülü, yıldızı ve ikbal ışığısınız. Memleketi asıl ışığa boğacak olan sizsiniz. Kendinizin ne kadar önemli, değerli olduğunuzu düşünerek ona göre çalışınız. Sizlerden çok şey bekliyoruz.”

Okul/Kurum Bilgileri

İli: ADANA		İlçesi: ÇUKUROVA	
Adres:	Belediye Evleri Mah.84176 Sk. No: 9 Çukurova	Coğrafi Konum (link)	https://goo.gl/maps/maps/vdy87fJj63t
Telefon Numarası:	0 322 239 52 17	Faks Numarası:	Yok
e- Posta Adresi:	967784@meb.k12.tr	Web Sayfası Adresi:	cukurovaanaokulu.meb.k12.tr
Kurum Kodu:	967784	Öğretim Şekli:	İkili Öğretim

SUNUŞ



Geleceğimiz olan çocuklarımızın soran, problem çözen, araştıran, çevresine karşı saygılı, kendi yeteneklerinin farkında, Atatürk İlke ve İnkılâplarına bağlı, her şeyden önce iyi bir vatandaş olarak yetişmelerini amaçlıyoruz. Hazırlamış olduğumuz bu stratejik planla, okul öncesi eğitim kurumları arasında, Adana ilinin en iyi “**Okul Öncesi Eğitim Kurumu**” olma yolunda ilerleyeceğiz.

Okulumuz, daha iyi bir eğitim seviyesine ulaşmak düşüncesiyle sürekli yenilenmeyi, kurum ve kalite kültürünü kendisine ilke edinmeyi amaçlamaktadır. Kurum kültürü oluşturmak için eğitim ve öğretim başta olmak üzere insan kaynakları ve kurumsallaşma, sosyal faaliyetler, alt yapı, toplumla ilişkiler ve kurumlar arası ilişkileri ön planda tutan 2024-2028 yıllarını kapsayan stratejik plan hazırlanmıştır.

Çukurova Anaokulu olarak, “2024-2028 Stratejik Plan” da belirtilen amaç ve hedeflere ulaşmamızın, okulumuzun gelişme ve kurumsallaşma süreçlerine önemli katkılar sağlayacağına inanmaktayız.

2024-2028 Çukurova Anaokulu Müdürlüğü Stratejik Planına katkı sağlayan okulumuz Strateji Yönetim Ekibi ’ne, çalışanlarına ve paydaşlarına çok teşekkür ederim.

İçindekiler

SUNUŞ	5
1. GİRİŞ VE STRATEJİK PLANIN HAZIRLIK SÜRECİ	7
1.1. StratejiGeliştirmeKuruluveStratejikPlanEkibi.....	7
1.2. Planlama Süreci	7
2.DURUM ANALİZİ	8
2.1. KurumsalTarihçe	9
2.2. UygulanmaktaOlanStratejikPlanınDeğerlendirilmesi.....	9
2.3. YasalYükümlülüklerveMevzuatAnalizi	10
2.4. ÜstPolitikaBelgeleriAnalizi	12
2.5. FaaliyetAlanlarıileÜrün/HizmetlerinBelirlenmesi.....	14
2.6. PaydaşAnalizi	15
2.7. Okul/KurumİçİAnaliz	18
2.8. ÇevreAnalizi(PESTLE)	26
2.9. GZFTAnalizi	28
2.10. TespitveİhtiyaçlarınBelirlenmesi	30
3. GELECEĞE BAKIŞ	31
3.1. Misyon.....	31
3.2. Vizyon	31
3.3. TemelDeğerler	32
4. AMAÇ, HEDEF VE PERFORMANS GÖSTERGESİ İLE STRATEJİLERİN BELİRLENMESİ	32
4.1. Amaçlar	33
4.2. Hedefler	33
4.3. PerformansGöstergeleri.....	34
4.4. StratejilerinBelirlenmesi.....	35
4.5. Maliyetlendirme.....	45
5. İZLEME VE DEĞERLENDİRME	46
6. Tablo/Şekil/Grafikler/Ekler	48

1. GİRİŞ ve STRATEJİK PLANIN HAZIRLIK SÜRECİ

1.1. Strateji Geliştirme Kurulu ve Stratejik Plan Ekibi

Tablo1.Strateji Geliştirme Kurulu ve Stratejik Plan Ekibi Tablosu

Strateji Geliştirme Kurulu Bilgileri		Stratejik Plan Ekibi Bilgileri	
AdıSoyadı	Ünvanı	AdıSoyadı	Ünvanı
Açelya YELTEKİN	Okul Müdürü	Abdullah BALA	Müdür Yardımcısı
Abdullah BALA	Müdür Yardımcısı	Leyla Gül HABEŞ	Öğretmen
Arzu BAŞSU	Rehberlik ve Psikolojik Danışman	Sibel UĞURUYAR	Öğretmen
Özlem ŞEVK	Öğretmen	Hazal İmren TOĞAN	Öğretmen
Zeynep ÇAKIR	Okul Aile Birliği Başkanı	Zeynep ÇAKIR	Okul Aile Birliği Başkanı
	Okul Aile Birliği Üyesi		Öğrenci Temsilcisi

1.2. Planlama Süreci:

2024-2028 dönemi stratejik plan hazırlanma süreci Strateji Geliştirme Kurulu ve Stratejik Plan Ekibinin oluşturulması ile başlamıştır. Ekip tarafından oluşturulan çalışma takvimi kapsamında ilk aşamada durum analizi çalışmaları yapılmış ve durum analizi aşamasında, paydaşlarımızın plan sürecine aktif katılımını sağlamak üzere paydaş anketi, toplantı ve görüşmeler yapılmıştır. Durum analizinin ardından geleceğe yönelim bölümüne geçilerek okulumuzun amaç, hedef, gösterge ve stratejileri belirlenmiştir. Bu stratejiler belirlenirken ADANA İL MEM ve Çukurova İlçe MEM 2024-2028 Stratejik planlarından yararlanılmıştır. Stratejik planlama doğrultusunda bir organizasyon olarak kurumumuzun gelecekte varmak istediği ölçülebilir hedefleri ve bu hedeflere nasıl ulaşılacağı, bulunduğumuz nokta ile ulaşmayı arzu ettiğimiz durum arasındaki yolu gösteren süreç, analiz edilmeye çalışılmıştır.

2. DURUM ANALİZİ

Stratejik planlama sürecinin ilk adımı olan durum analizi, okulumuzun “neredeyiz?” sorusuna cevap vermektedir. Okulumuzun geleceğe yönelik amaç, hedef ve stratejiler geliştirebilmesi için öncelikle mevcut durumda hangi kaynaklara sahip olduğu ya da hangi yönlerinin eksik olduğu ayrıca, okulumuzun kontrolü dışındaki olumlu ya da olumsuz gelişmelerin neler olduğu değerlendirilmiştir. Dolayısıyla bu analiz, okulumuzun kendisini ve çevresini daha iyi tanımasına yardımcı olacak ve stratejik planın sonraki aşamalarından daha sağlıklı sonuçlar elde edilmesini sağlayacaktır.

Durum analizi bölümünde, aşağıdaki hususlarla ilgili analiz ve değerlendirmeler yapılmıştır;

- Kurumsal tarihçe
- Uygulanmakta olan planın değerlendirilmesi
- Mevzuat analizi
- Üst politika belgelerinin analizi
- Faaliyet alanları ile ürün ve hizmetlerin belirlenmesi
- Paydaş analizi
- Kurum içi analiz
- Dış çevre analizi (Politik, ekonomik, sosyal, teknolojik, yasal ve çevresel analiz)
- Güçlü ve zayıf yönler ile fırsatlar ve tehditler (GZFT)analizi
- Tespit ve ihtiyaçların belirlenmesi

2.1. Kurumsal Tarihçe



OKULUN TARİHSEL GELİŞİMİ

Okul binamız 1996 yılında inşa edilmiş olup, 1996-1997 Eğitim-öğretim yılından bu yana okul öncesi eğitim hizmeti vermektedir. Kurucu müdürlüğünü Behiye DİNÇ yapmıştır. 22.09.2017 tarihinden itibaren Açelya YELTEKİN Okul Müdürü olarak görev yapmaktadır. Okulumuz üç katlıdır. Bünyesinde 13 adet derslik bulunmaktadır. Ayrıca idare, rehberlik odaları, yemekhane, mutfak, kiler, tiyatro salonu, çok amaçlı iki salon, arşiv, malzeme odası ve aşçı dinlenme odası mevcuttur. Okulumuz geniş üç bahçesi, fen ve doğa etkinlikleri uygulama bahçeleri ve üç adet bahçe oyun modülleri ile tüm fiziki imkânlarla sahip ender bir okul öncesi kurumudur. Okulumuzda 1 özel eğitim ve 24 okul öncesi şubesi olmak üzere toplam 25 şubemizde eğitim yapılmaktadır. Öğrenci mevcudumuz 506'dır.

2009 yılından bu yana okulumuz birçok projeye imza atmıştır. Milli Eğitim Bakanlığı ve Sağlık Bakanlığının yaptığı denetim sonucunda temizlik ve hijyenin sembolü olan "Beyaz Bayrak" almaya hak kazanmış olup 8 yıldır bu unvanını korumaktadır. Çocuklarımızın temiz ve hijyen bir ortamda eğitim görmeleri için tüm kriterler yerine getirilmektedir. Ayrıca okulumuz bir eko (çevreci) okuldur. Çevre eğitimi okulumuz için olmazsa olmaz şartlardan birisidir. Türkiye Çevre Eğitim Vakfı (TURÇEV) ile yapılan ortak çalışmalar sonucunda eko okullar programı 8 yıldır devam ettirilmektedir. Bu programa göre her yıl bir eylem planı yapılmakta ve yapılan plana ne derece uyulduğu yılda 2 raporla belgelendirilmektedir. Her 2 yıl sonucunda Ankara'dan TURÇEV görevlilerinin yaptığı denetim sonucunda çevreci okulun etiketi olan "Yeşil Bayrak" verilmektedir. Okulumuz bu bayrağı 4 dönemdir hak etmiş durumdadır. Obezite çağımızın en büyük sorunlarından biridir. Obezite artık okul öncesi dönemde bile görülmektedir. Bunu fark eden okulumuz Sağlık Bakanlığı tarafından yürütülen "Beslenme Dostu Okullar" projesi kriterlerini yerine getirerek yapılan denetim sonucunda "Beslenme Dostu Okul" belgesini almaya hak kazanmıştır. Bu proje sonucunda okulumuzdaki kahvaltı ve yemekler

beslenme dostu okul kriterlerine göre düzenlenmeye başlanmış çocuklara erken çocukluktan itibaren sebze, meyve yemenin sağlıkları açısından ne kadar önemli olduğu hem çocuklarımıza hem de velilerimize hissettirilmeye çalışılmıştır. 2016-2017 Eğitim öğretim yılında Yenilikçi Öğretmen Projesine 5 proje ile başvuru yapılmıştır. "Bilinçli Tüket Yarınları Var Et" Projesi bölgesel ödül kazanmıştır. Okulumuz özel eğitime önem verdiği için ayrıca özel eğitim sınıfı faaliyete geçirilmiştir.

Özel eğitim sınıfımızda 4 özel eğitimli öğrencimiz mevcuttur.

2.2. Uygulanmakta Olan Stratejik Planın Değerlendirilmesi

2019-2023 Stratejik planı uygulanmaya başlanarak 3 temel alanda tema belirlenmiş, bu temaların altında hedefler, performans göstergeleri değerlendirilerek uygulanmaya başlanmıştır. Okulöncesi öğrencilerinin eğitime olan erişimi, Öğretmen başına düşen öğrenci sayısı, devamsız öğrenci oranı önemli iyileşme sağlanan alanlara yönelik dördüncü plan dönemi için de çalışmaların devam ettirilerek sürdürülebilirliğin sağlanması hedeflenmiştir. Bununla birlikte sınıflara düşen öğrencisi sayısı ve öğrencilerin okulöncesi eğitime erişim düzeyleri de geliştirilmesi gereken öncelikli alanlar olarak tespit edilmiştir.

2.3. Yasal Yükümlülükler ve Mevzuat Analizi

Çukurova Anaokulu Müdürlüğü, Türkiye Cumhuriyeti Devleti yapısı içinde Millî Eğitim Bakanlığının taşra teşkilatında yer alan bir kurumdur ve taşra teşkilatındaki görevlerin yürütülmesi, devletin politikalarının valilik makamına bağlı olarak gerçekleştirilmesi müdürlüğümüzün sorumlulukları arasındadır. İl Millî Eğitim Müdürlüğü Makamına karşı müdürlüğümüz birinci dereceden sorumludur. Millî Eğitim Bakanlığının devlet adına üstlendiği sorumluluğun yerine getirilmesi, kanun, tüzük, yönetmelik, yönerge, genelge ve emirler doğrultusunda Millî Eğitim Temel İlkeleri çerçevesinde kendisine bağlı birimleri izlemek, değerlendirmek ve geliştirme yönüyle sorumlulukları kanun ve yönetmeliklerde açıkça tanımlanmıştır. Çukurova Anaokulu Müdürlüğü'nün yasal yetki, görev ve sorumlulukları başta T.C. Anayasası olmak üzere 14/6/1973 tarihli ve 1739 sayılı Millî Eğitim Temel Kanunu ve 25/8/2011 tarihli ve 652 sayılı Millî Eğitim Bakanlığının Teşkilât ve Görevleri Hakkında Kanun Hükmünde Kararname Hükümlerine dayanılarak 18/11/2012 tarih ve 28471 sayılı Resmî Gazetede yayınlanan yönetmelik esaslarına göre belirlenmiştir.

YASAL YÜKÜMLÜLÜK (GÖREVLER)	DAYANAK(KANUN, YÖNETMELİK, GENELGE, YÖNERGE)
Atama	657 Sayılı Devlet Memurları Kanunu
	Millî Eğitim Bakanlığına Bağlı Okul ve Kurumların Yönetici ve Öğretmenlerinin Norm Kadrolarına İlişkin Yönetmelik
	Millî Eğitim Bakanlığı Eğitim Kurumları Yöneticilerinin Atama ve Yer Değiştirmelerine İlişkin Yönetmelik
	Millî Eğitim Bakanlığı Öğretmenlerinin Atama ve Yer Değiştirme Yönetmeliği
Ödül, Disiplin	Devlet Memurları Kanunu
	6528 Sayılı Millî Eğitim Temel Kanunu ile Bazı Kanun ve Kanun Hükmünde Kararnamelerde Değişiklik Yapılmasına Dair Kanun
	Millî Eğitim Bakanlığı Personeline Başarı, Üstün Başarı ve Ödül Verilmesine Dair Yönerge
	Millî Eğitim Bakanlığı Disiplin Amirleri Yönetmeliği
Okul Yönetimi	1739 Sayılı Millî Eğitim Temel Kanunu
	Millî Eğitim Bakanlığı İlköğretim Kurumları Yönetmeliği
	Millî Eğitim Bakanlığı Okul Aile Birliği Yönetmeliği
	Millî Eğitim Bakanlığı Eğitim Bölgeleri ve Eğitim Kurulları Yönergesi
	MEB Yönetici ve Öğretmenlerin Ders ve Ek Ders Saatlerine İlişkin Karar
	Taşınır Mal Yönetmeliği
Eğitim-Öğretim	Anayasa
	1739 Sayılı Millî Eğitim Temel Kanunu
	222 Sayılı İlköğretim ve Eğitim Kanunu
	6287 Sayılı İlköğretim ve Eğitim Kanunu ile Bazı Kanunlarda Değişiklik Yapılmasına Dair Kanun
	Millî Eğitim Bakanlığı İlköğretim Kurumları Yönetmeliği
	Millî Eğitim Bakanlığı Eğitim Öğretim Çalışmalarının Planlı Yürütülmesine İlişkin Yönerge
	Millî Eğitim Bakanlığı Öğrenci Yetiştirme Kursları Yönergesi
	Millî Eğitim Bakanlığı Ders Kitapları ve Eğitim Araçları Yönetmeliği
	Millî Eğitim Bakanlığı Öğrencilerin Ders Dışı Eğitim ve Öğretim Faaliyetleri Hakkında Yönetmelik
Personel İşleri	Millî Eğitim Bakanlığı Personel İzin Yönergesi
	Devlet Memurları Tedavi ve Cenaze Giderleri Yönetmeliği
	Kamu Kurum ve Kuruluşlarında Çalışan Personelin Kılık Kıyafet Yönetmeliği
	Memurların Hastalık Raporlarını Verecek Hekim ve Sağlık Kurulları Hakkındaki Yönetmelik
	Millî Eğitim Bakanlığı Personeli Görevde Yükseltme ve Unvan Değişikliği Yönetmeliği
	Öğretmenlik Kariyer Basamaklarında Yükseltme Yönetmeliği
Mühür, Yazışma, Arşiv	Resmi Mühür Yönetmeliği
	Resmi Yazışmalarda Uygulanacak Usul ve Esaslar Hakkındaki Yönetmelik
	Millî Eğitim Bakanlığı Evrak Yönergesi
	Millî Eğitim Bakanlığı Arşiv Hizmetleri Yönetmeliği
Rehberlik ve Sosyal Etkinlikler	Millî Eğitim Bakanlığı Rehberlik ve Psikolojik Danışma Hizmetleri Yönet.
	Okul Spor Kulüpleri Yönetmeliği
	Millî Eğitim Bakanlığı İlköğretim ve Ortaöğretim Sosyal Etkinlikler Yönetmeliği
Öğrenci İşleri	Millî Eğitim Bakanlığı İlköğretim Kurumları Yönetmeliği
	Millî Eğitim Bakanlığı Demokrasi Eğitimi ve Okul Meclisleri Yönergesi
	Okul Servis Araçları Hizmet Yönetmeliği
İsim ve Tanıtım	Millî Eğitim Bakanlığı Kurum Tanıtım Yönetmeliği
	Millî Eğitim Bakanlığına Bağlı Kurumlara Ait Açma, Kapatma ve Ad Verme Yönetmeliği
Sivil Savunma	Sabotajlara Karşı Koruma Yönetmeliği
	Binaların Yangından Korunması Hakkındaki Yönetmelik
	Daire ve Müesseseler İçin Sivil Savunma İşleri Kılavuzu

2.4. Üst Politika Belgeleri Analizi

Millî Eğitim Bakanlığına görev ve sorumluluk yükleyen amir hükümlerin tespit edilmesi için tüm üst politika belgeleri ayrıntılı olarak taranmış ve bu belgelerde yer alan politikalar incelenmiştir. Bu çerçevede Çukurova Anaokulu Stratejik Planı'nın stratejik amaç, hedef, performans göstergeleri ve stratejileri hazırlanırken aşağıda yer alan belgelerden yararlanılmıştır:

- On İkinci Kalkınma Planı
- Cumhurbaşkanlığı Yıllık Programı
- Orta Vadeli Program
- TÜBİTAK Vizyon 2023 Eğitim ve İnsan Kaynakları Sonuç Raporu ve Strateji Belgesi
- 5018 yılı Kamu Mali Yönetimi ve Kontrol Kanunu
- Kamu İdarelerinde Stratejik Planlamaya İlişkin Usul ve Esaslar Hakkında Yönetmelik
- Devlet Planlama Teşkilatı Kamu İdareleri İçin Stratejik Planlama Kılavuzu
- Millî Eğitim Bakanlığı 2024-2028 Stratejik Plan Hazırlık Programı
- Millî Eğitim Bakanlığı Stratejik Plan Durum Analizi Raporu
- İl Millî Eğitim Müdürlüğü Stratejik Planı
- İlçe Millî Eğitim Müdürlüğü Stratejik Planı
- 67. Hükümet Programı
- 67. Hükümet Eylem Planı
- Millî Eğitim Bakanlığı Strateji Geliştirme Başkanlığının 2022/21 No'lu Genelgesi

Üst politika belgeleri ile stratejik plan ilişkisinin kurulması amacıyla üst politika belgeleri tablosu oluşturulmuştur.

Tablo2.Üst Politika Belgeleri Analizi Tablosu

Üst Politika Belgesi	İlgili Bölüm/Referans	Verilen Görevler/İhtiyaçlar
İlçe Millî Eğitim Müdürlüğü Stratejik Planı	<i>Amaç ve Hedeflere İlişkin Mimari</i>	<i>Temel Eğitim ile İlgili Tüm Amaç ve Hedefler</i>
İl Millî Eğitim Müdürlüğü Stratejik Planı	<i>Amaç ve Hedeflere İlişkin Mimari</i>	<i>Temel Eğitim ile İlgili Tüm Amaç ve Hedefler</i>
Millî Eğitim Bakanlığı Stratejik Planı	<i>Tablo 6: MEB Faaliyet Alanları ile Ürün ve Hizmetler</i>	<i>1,2,3,4,5,12,15,16,17,18,19,20,21,31,32,33,34 sayılı maddelerde yer alana Eğitim ve Öğretim ile ilgili ürün ve hizmetler</i>

		2,3,4 ve 8 Sayılı maddelerde yer alan Bilimsel, Kültürel, Sanatsal ve Sportif Faaliyetler ile ilgili ürün ve hizmetler
12. Kalkınma Planı	<i>Yurt İçi Tasarruflar</i>	350.2, 352.3 Sayılı Tedbir Maddeleri
	<i>Eğitim</i>	658, 659, 660 Sayılı Amaç Maddeleri ve Bunlara Bağlı Politika ile Tedbir Maddeleri
	<i>Çocuk</i>	731.2, 731.3, 731.4, 731.5, 731.6, 732.1, 732.3, 732.5,733.1, 733.2, 734.4, 735.7, 735.8, 738.2, 738.3, 739.1,739.2, 739.3, 739.4, 740.4, 742.4, 744 Sayılı Tedbir Maddeleri
	<i>Engelli Hizmetleri</i>	758.1, 758.2, 758.3, 758.4, 758.5 Sayılı Tedbir Maddeleri
	<i>Kültür ve Sanat</i>	783.1, 783.2, 783.5, 785.1, 785.2, 785.3, 789.1,789.2, 790.4, 793.2 Sayılı Tedbir Maddeleri
	<i>Spor</i>	796.1, 796.2, 796.3, 798.3, 799.1, 799.2, 799.3 Sayılı Tedbir Maddeleri
	<i>Afet Yönetimi</i>	830.7, 831.3, 832.1, 832.4, 833.6, 839.1, 839.3, 841.1 Sayılı Tedbir Maddeleri
Orta Vadeli Program (2024-2026)	<i>Afet Yönetimi</i>	1 Tedbir
	<i>Dijital Dönüşüm</i>	4 Tedbir
	<i>Afetlere Duyarlı Bütünleşik Mekânsal Planlama</i>	1 Tedbir
	<i>İklim Değişikliği Mevzuatı, Emisyon Ticaret Sistemi, Sınırdaki Karbon Düzenlemesi Mekanizmasına Uyum</i>	1 Tedbir
Cumhurbaşkanlığı 2024 Yıllık Programı	<i>Yurt İçi Tasarruflar</i>	350.2, 352.3 Sayılı Tedbir Maddeleri
	<i>Eğitim</i>	661.1, 661.4, P. 661, P. 662, P. 663,P.664, P.665, P.666, P.667, P.668,P.670, P.672, P.676, P.678 Sayılı Politika ve Tedbir Maddeleri
	<i>Çocuk</i>	P.732, 731.2, 731.3, 731.4, 731.5,733.1, 733.2,739.3, 739.4, 740.4, 742.4, P.743,744.1 Sayılı Politika ve Tedbir Maddeleri
	<i>Engelli Hizmetleri</i>	758.2, 758.3 Sayılı Tedbir Maddeleri
	<i>Kültür ve Sanat</i>	783.1, 785.1, 785.2, 789.1 Sayılı Tedbir Maddeleri

2.5. Faaliyet Alanları ile Ürün/Hizmetlerin Belirlenmesi

Mevzuat analizi çıktıları dolayısıyla görev ve sorumluluklar dikkate alınarak okulumuzun sunduğu temel ürün ve hizmetler belirlenmiştir. Belirlenen ürün ve hizmetler Tablo3'te belirtildiği gibi belirli faaliyet alanları altında toplanmıştır. Kurumun bağlı bulunduğu anayasa, kanun, tüzük, yönetmelik, genelge ve yönergeden kaynaklanan yetki, görev ve sorumluluklarına bağlı olarak kurumun yaptığı iş ve işlemler sıralanıp gruplandırılmıştır. Böylece faaliyet alanları ve sunulan hizmetler hakkında düzenlemeye gidilmiştir.

Tablo3.FaaliyetAlanlar/Ürün ve Hizmetler Tablosu

Faaliyet Alanı	Ürün/Hizmetler
Öğretim-eğitim faaliyetleri	2024-2028 Eğitim ve Öğretim yıllarında okulumuzdaki 36-68 aylık çocuklar için okul öncesi eğitim, nakil ve kayıt işleri, sağlık işleri, öğrencilerin okula devam ve devamsızlıkları takip edilecektir
Rehberlik faaliyetleri	Okul rehberlik yürütme komisyonu tarafından, çocukların eğitimsel değerlendirmelerle yönlendirmeleri yapılır. BEP planları hazırlanır. İhtiyacı olan çocuklar için destek eğitim odası açılır. Aile eğitimleri verilir. Öğretmen-Aile seminerleri düzenlenir.
Sosyal faaliyetler	2024-2028 Eğitim Öğretim yıllarında aylık olarak okulumuzdaki çocukların etkin katılımı sağlanarak tiyatro, gezi-gözlem etkinlikleri düzenlenir. Sınıf içi (sınıfa misafir davet edilerek) ve sınıf dışı meslek tanıtım günleri, öğrencilerimizin gidecekleri üst öğretim kurumları tanıtım gezileri düzenlenecektir.
Sportif faaliyetler	2024-2028 Eğitim Öğretim yıllarında okulumuzda halk eğitimi merkezine bağlı jimnastik eğitimi kursu açılır. Yetenekli çocuklar yönlendirilir.
Kültürel ve sanatsal faaliyetler	2024-2028 Eğitim Öğretim yıllarında okulumuzda öğretmenler sınıf içi sınıf dışı (tarihi müze ve resim sergisi gezileri ile) etkinliklerle çocuklara kültürel ve sanatsal farkındalık kazandırılır.
İnsan kaynakları faaliyetleri (mesleki gelişim faaliyetleri, personel etkinlikleri...)	2024-2028 Eğitim Öğretim yıllarında öğretmenlerimizin mevcut bilgi ve becerilerini yeteneklerini sürekli olarak geliştirmelerine yönelik olarak kişisel ve mesleki faaliyetler yapılacaktır. Bilgilendirme amaçlı konferans, paneller vb. düzenlenecektir.
Okul aile birliği faaliyetleri	Okul aile birliği olarak veli okul arasındaki iletişimi ve iş birliğini sağlayacak çalışmalar yapılacaktır.
Öğrencilere yönelik faaliyetler	2024-2028 Eğitim Öğretim yılında öğrenci tanıma çalışmaları, bireysel ve grup görüşmeleri, oryantasyon çalışmaları, sosyal beceri çalışmaları, bireyselleştirilmiş eğitim çalışmaları, disiplinler arası çalışmalar devam edecektir.
Ölçme değerlendirme faaliyetleri	2024-2028 Eğitim Öğretim yılında ölçme ve değerlendirme alanındaki yeniliklerin takibi yapılarak öğretmenlerin ihtiyaç duydukları ölçme değerlendirme konusu başlıklarında hizmet içi eğitimlere katılımları teşvik edilecektir.
Öğrenme ortamlarına yönelik faaliyetler	2024-2028 Eğitim Öğretim yılında öğretmenlerimiz öğrenme merkezleri oluşturulur. Okul dışı da gezi-gözleme yönelik faaliyetler düzenlenir.
Ders dışı faaliyetler	2024-2028 Eğitim Öğretim yılında Yüz Yüze 100 çocuk oyunları oynanır. Paydaş ziyaretleri gerçekleştirilir. Alan gezileri yapılır.

2.6. Paydaş Analizi

Paydaş analizi, katılımıcılığı sağlamanın en önemli aracıdır. İdarenin etkileşim içerisinde olduğu tarafların stratejik planla ilgili görüşlerinin dikkate alınması, okul hizmetlerinden yararlananların ihtiyaçları doğrultusunda şekillendirilmesi ile stratejik planın paydaşlar tarafından sahiplenilmesini ve başarı düzeyinin artırılmasını sağlar. Eğitim açısından paydaş, bir okulun veya kurumun ürün ve hizmetleriyle ilgisi olan, okul/kurumdan doğrudan veya dolaylı, olumlu ya da olumsuz yönde etkilenen veya okul ve kurumu etkileyen tüm tarafları içerir. Her bir paydaşın rolü okulun gelişimi için çok önemlidir. Başarılı bir okulun en hayati bileşeni, tüm paydaşların olumlu katılımıdır. Paydaşlar iç paydaşlar ve dış paydaşlar olarak sınıflandırılır.

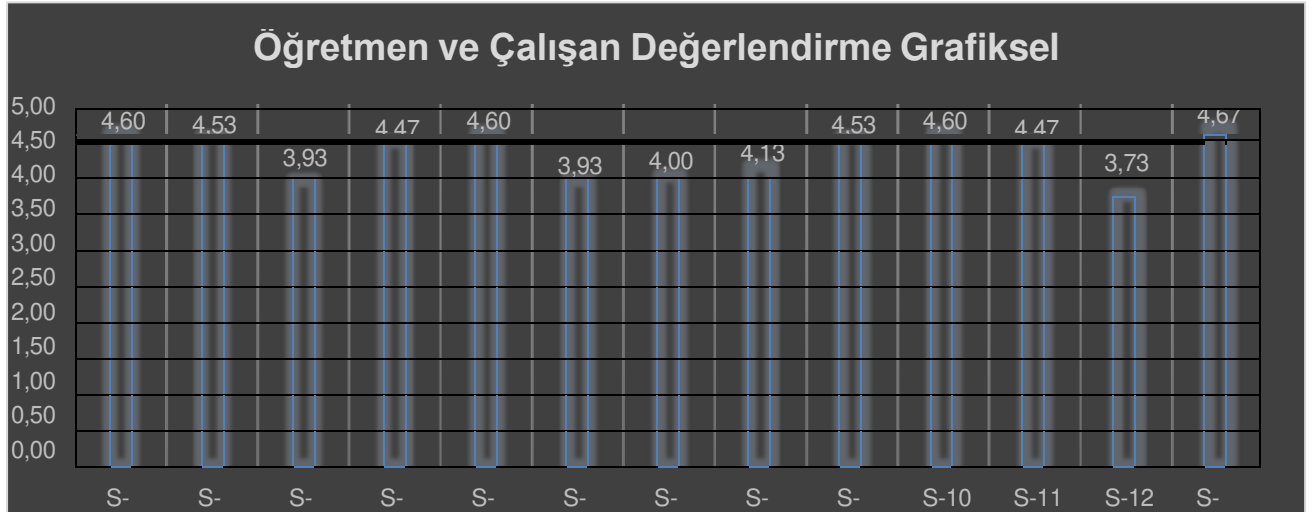
İç Paydaşlar, okulda gerçekleşen her faaliyetten doğrudan etkilenen veya bir faaliyeti iletme/yavaşlatma etkisine sahip olanlardır. Okulun bir parçası olan bireyleri ifade eder. Okul/kurum müdürü, müdür yardımcıları, öğretmenler, öğrenciler, destek personeli ve okul aile birliği üyeleri iç paydaşlara örnek olarak verilebilir.

Dış Paydaşlar, okulun bir parçası olmayan ancak okulda gerçekleşen her faaliyetten dolaylı olarak etkilenen, bağlı/ilişkili/ilgili kişi, grup ya da kurumları ifade eder. Okulun dış paydaşları; veliler, il ve ilçe millî eğitim müdürlükleri, Valilik, kamu kurum ve kuruluşları, muhtarlar, sivil toplum ve özel sektör kuruluşları vb. olarak sıralanabilir. Kurumumuzun temel paydaşları öğrenci, veli ve öğretmendir. Bununla birlikte eğitimin dışsal etkisi sebebiyle okul çevresinde etkileşim içinde olunan geniş bir paydaş kitlesi bulunmaktadır. Paydaşlarımızın görüşleri anket, toplantı, dilek ve istek kutuları, elektronik ortamda iletilen önerilerde dâhil olmak üzere çeşitli yöntemlerle sürekli olarak alınmaktadır.

Stratejik Planlama sürecinde katılımıcılığa önem veren kurumumuz tüm paydaşların görüş, talep, öneri ve desteklerinin stratejik planlama sürecine dâhil edilmesini hedeflemiştir. Bu kapsamda Çukurova Anaokulu faaliyetleriyle ilgili sunulan hizmetlere ilişkin memnuniyetlerin saptanması, kuruma ilişkin beklentiler, kuruma ilişkin durum tespiti, kurumsal iş birliği ve eşgüdüm, GZFT, önerilerin tespiti vb. konular hakkında Çukurova Anaokulu Stratejik Planlama Ekibi ile toplantılar düzenlenmiş ve kurumumuzun temel paydaşları olan öğrenci, veli ve öğretmenlerin görüş ve önerilerini almak üzere anket uygulanmıştır. Bu ankete öğretmen ve veli anket çalışmalarına öğretmen ve veli katılmıştır. Okulumuz veli ve öğretmenlerine uygulanan ankete ilişkin sonuçlar aşağıdaki tablolarda belirtilmiştir.

Paydaş anketlerine ilişkin ortaya çıkan temel sonuçlara aşağıda yer verilmiştir:

2024-2028 STRATEJİK PLAN ÇALIŞAN VE ÖĞRETMEN DEĞERLENDİRME SONUÇLARI		
S.N	ANKETSORULARI	ORT
S-1	Okulumuzda alınan kararlar, çalışanların katılımıyla alınır.	4,60
S-2	Kurumdaki tüm duyurular çalışanlara zamanında iletilir.	4,53
S-3	Her türlü ödüllendirmede adil olma, tarafsızlık ve objektiflik esastır.	3,93
S-4	Kendimi, okulun değerli bir üyesi olarak görürüm.	4,47
S-5	Çalıştığım okul bana kendimi geliştirme imkânı tanımaktadır.	4,60
S-6	Okul, teknik araç ve gereç yönünden yeterli donanıma sahiptir.	3,93
S-7	Okulda çalışanlara yönelik sosyal ve kültürel faaliyetler düzenlenir.	4,00
S-8	Okulda öğretmenler arasında ayrım yapılmamaktadır.	4,13
S-9	Okulumuzda yerelde ve toplum üzerinde olumlu etki bırakacak çalışmalar yapmaktadır.	4,53
S-10	Yöneticilerimiz, yaratıcı ve yenilikçi düşüncelerin üretilmesini teşvik etmektedir.	4,60
S-11	Yöneticiler, okulun vizyonunu, stratejilerini, iyileştirmeye açık alanlarını vs. çalışanlarla paylaşır.	4,47
S-12	Okulumuzda sadece öğretmenlerin kullanımına tahsis edilmiş yerler yeterlidir.	3,73
S-13	Alanıma ilişkin yenilik ve gelişmeleri takip eder ve kendimi güncellerim.	4,67

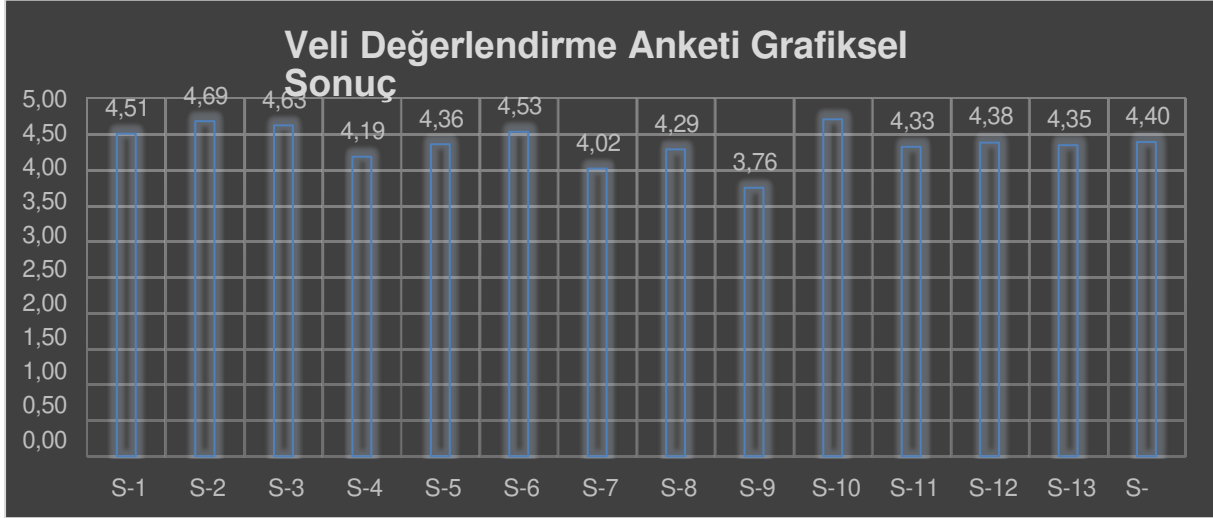


Olumlu (Başarılı) Yönlerimiz: Öğretmenlerimiz tecrübeli, kendilerini okula ait hissetmektedirler. Okul, öğretmen gelişimi için fırsatlar sunmakta, yenilik çalışmalarında destek olmaktadır. Öğretmenler görevli oldukları sınıflarla ilgili olarak sorumluluklarının

farkındadır. Okul ile ilgili kararlara öğretmenlerin dahil olması önemlidir. Duyurular zamanında iletilmektedir. Okul merkezi konumda olduğundan sosyal etkinliklere erişim kolaydır. Veli okul iş birliği güçlüdür. Okul personeli deneyimli, öğrenmeye ve gelişmeye açıktır. Rehberlik ve Psikolojik Danışma Servisi, veli okul iş birliğini güçlendiren çok önemli bir rol üstlenmiştir.

Olumsuz (Başarısız) Yönlerimiz: Henüz ekip ruhu tam anlamıyla oluşmamıştır. Değişime karşı direnç gösterilmekte bu durum bazen çok daha katı olabilmektedir.

2024-2028 STRATEJİK PLAN VELİ ANKETİ DEĞERLENDİRME SONUÇLARI		
S.N	ANKETSORULARI	ORT
S-1	Okulda öğrencilere yönelik sosyal ve kültürel faaliyetler düzenlenir.	4,51
S-2	İhtiyaç duyduğumda okul çalışanlarıyla rahatlıkla görüşebiliyorum.	4,69
S-3	Bizi ilgilendiren okul duyurularını zamanında öğreniyorum.	4,63
S-4	Öğrencimle ilgili konularda okulda rehberlik hizmeti alabiliyorum.	4,19
S-5	Okula ilettiğim istek ve şikâyetlerim dikkate alınıyor.	4,36
S-6	Öğretmenler yeniliğe açık olarak derslerin işlenişinde çeşitli yöntemler kullanmaktadır.	4,53
S-7	Okulda alınan güvenlik önlemleri yeterlidir.	4,02
S-8	Okulda bizleri ilgilendiren kararlarda görüşlerimiz dikkate alınır.	4,29
S-9	Okulun internet sayfasını düzenli olarak takip ediyorum.	3,76
S-10	Çocuğumun okulunu sevdiğini ve öğretmenleriyle iyi anlaştığını düşünüyorum.	4,71
S-11	Okul, teknik araç ve gereç yönünden yeterli donanıma sahiptir.	4,33
S-12	Okulda yapılan temizlik hizmetleri yeterlidir.	4,38
S-13	Okulun binası ve diğer fiziki mekânlar yeterlidir.	4,35
S-14	Okulda sanatsal ve kültürel faaliyetler düzenlenmektedir.	4,40



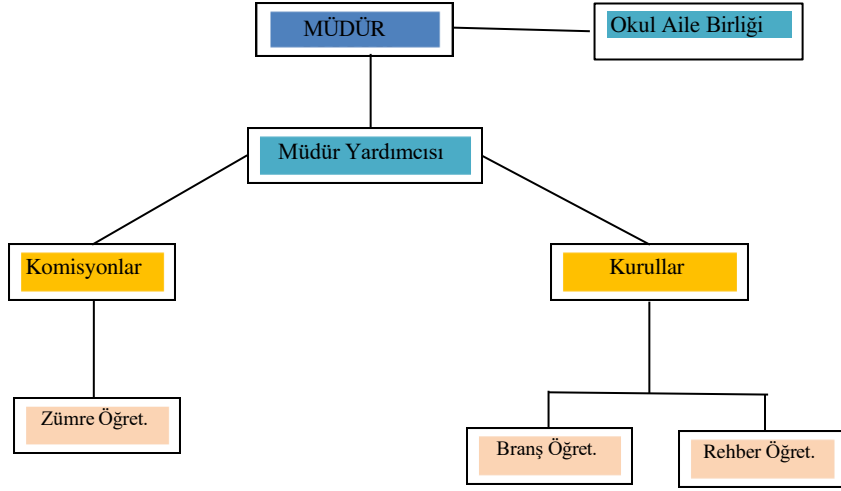
Olumlu (Başarılı) Yönlerimiz: Okulumuz, velilerimizi öğrencilerin öğrenme performansı ve gelişimi hakkında bilgilendirmektedir. Velinin, öğrencinin gelişimini tüm yönleri ile anlamasına yardımcı olmaktadır. Bu sebeple yaptığımız ankette öğrencilerimizin öğrenme ilgisi ve okumaya olan ilgisi güçlü çıkmıştır. Velilerimizin, öğretmenlere ve idareye ihtiyaç duyduğu zamanlarda görüşme imkanları vardır. Öğrencilerle ilgili herhangi sorunda anında müdahale edilip, sorunlar çözülebilmektedir. Öğrencinin devam etmediği zaman aynı gün veli aranıp haber verilmektedir. Okul temiz ve bakımlı olup, dersler araç ve gereçlerle işlenip öğrencilerle ilgilenilmektedir. Okul sitesi güncel olup, gerekli bilgilere ulaşılabilir. BEP Geliştirme Birimi çok aktif olarak çalışmakta bu durum özel gereksinimli öğrencilerimizin okula karşı duyduğu kaygıyı azaltmaktadır.

Olumsuz (Başarısız) Yönlerimiz: Velilerimiz güvenlik tedbirlerinin iyileştirilebileceğine dikkat çekmiştir.

2.7. Okul/Kurum İçi Analiz

2.7.1. Teşkilat Yapısı

Okul içi analiz; insan kaynaklarının yetkinlik düzeyi, kurum kültürü, teknoloji ve bilişim altyapısı, fiziki ve mali kaynaklara ilişkin analizlerin yapılarak okul mevcut kapasitesinin değerlendirilmesidir.



Etkili bir okul içi analiz süreci; okul kaynaklarını, varlıklarını, özelliklerini, yeterliliklerini, yeteneklerini, fırsat alanlarını ve başarısızlıklarını belirlemek için okul içinde etkileşime giren tüm bileşenlerinin değerlendirildiği bir süreçtir. Okul içi analiz sürecinde yararlanılabilecek farklı araçlar vardır. Her bir aracın analiz sürecinin bir dışlisi olarak sunacağı katkı değerlidir.

Tablo4.Okul/Kurum İçi Analiz İçerik Tablosu

Okul/Kurum İçi	Analiz İçerik Tablosu
Öğrenci Sayıları	Erkek Öğrenci Sayısı : 206 Kız Öğrenci Sayısı 210 TOPLAM 416
Öğrenme stilleri envanteri	Okul rehberlik servisi ve sınıf rehber öğretmeni tarafından uygulanmaktadır.
Devam-Devamsızlık Verileri	Okulumuzda sürekli devamsız öğrencilerin velilerine ulaşılmakta, öğrencinin okula devamu için tedbirler alınmakta ancak veli talebi varsa kaydı silinmektedir. Devamsızlık bilgileri günlük olarak e-Okula işlenmekte, devamsızlık mektupları düzenli aralıklarla çıkarılarak veli bilgilendirilmektedir. Ayrıca şube ve okul rehber öğretmenleri öğrencilerin devamsızlık nedenlerini araştırmakta ve bu durumla ilgili analizler yapmaktadır.
Okul disiplinini etkileyen faktörler anketi	Okul rehberlik servisi ve sınıf rehber öğretmeni tarafından uygulanmaktadır.
İnsan kaynakları verileri	1 Müdür, 1 müdür yardımcısı, 28 öğretmen bulunmaktadır. 7 öğretmen yüksek lisans mezunu, 27 personelimiz uzman öğretmen, 1 öğretmenimiz vardır.
Öğretmenlerin hizmet içi eğitime katılma oranları	%100
Öğrenme ortamı verileri	Okula ait tek binada 6 sınıf, çok amaçlı salon ve oyun parkı bulunmaktadır.
Okul/kurum ortamını değerlendirme anketi	Okul rehberlik servisi tarafından uygulanmaktadır.

2.7.2. İnsan Kaynakları

Okulumuzda 2023-2024 öğretim yılında 28 kadrolu öğretmen görev yapmaktadır.

Öğretmen Norm Kadro Tablosu

Branş Adı	Mevcut	Norm	İhtiyaç	Fazla
Okul Öncesi	25	25	0	0
Rehberlik	2	1	0	1
Özel Eğitim Öğretmeni	1	1	0	0
İdareci	3	2	0	1
TOPLAM	31	29	0	2

Tablo5.Çalışanların Görev Dağılımı

Çalışanın Unvanı	Görevleri
Okul Müdürü	<i>Kanun, tüzük, yönetmelik, yönerge, program ve emirlere uygun olarak görevlerini yürütmeye, okulu düzene koymaya ve denetlemeye yetkilidir. Müdür, okulun amaçlarına uygun olarak yönetilmesinden, değerlendirilmesinden ve geliştirmesinden sorumludur. Okul müdürü, görev tanımında belirtilen diğer görevleri de yapar.</i>
Müdür Yardımcısı	<i>Okulun her türlü eğitim-öğretim, yönetim, öğrenci, personel, tahakkuk, ayniyat, yazışma, eğitici etkinlikler, yatılılık, bursluluk, güvenlik, beslenme, bakım, koruma, temizlik, düzen, halkla ilişkiler gibi işleriyle ilgili olarak okul müdürü tarafından verilen görevleri yapar. Bu görevlerin yapılmasından ve okulun amaçlarına uygun olarak işleyişinden müdüre karşı sorumludurlar. Müdür yardımcıları, görev tanımında belirtilen diğer görevleri de yapar.</i>
Öğretmenler	<i>Kendilerine verilen sınıfın veya şubenin derslerini, programda belirtilen esaslara göre plânlamak, okutmak, bunlarla ilgili uygulama ve deneyleri yapmak, ders dışında okulun eğitim-öğretim ve yönetim işlerine etkin bir biçimde katılmak ve bu konularda kanun, yönetmelik ve emirlerde belirtilen görevleri yerine getirmekle yükümlüdürler.</i>
Yardımcı Hizmetler Personeli	<i>Okul yönetiminde yapılacak plânlama ve iş bölümüne göre her türlü yazı ve dosyayı dağıtmak ve toplamak, başvuru sahiplerini karşılamak ve yol göstermek, hizmet yerlerini temizlemek, aydınlatmak ve ısıtma yerlerinde çalışmak, okula getirilen ve çıkarılan her türlü araç-gereç ve malzeme ile eşyayı taşıma ve yerleştirme işlerini yapmakla yükümlüdürler. Bu görevlerini yaparken okul yöneticilerine ve nöbetçi öğretmene karşı sorumludurlar.</i>

Tablo6.İdari Personelin Hizmet Süresine İlişkin Bilgiler

Hizmet Süreleri	2024 Yılı İtibarıyla	
	Kişi Sayısı	%
1-10 yıl	0	0
11-20 yıl	1	50
20 yıl+	1	50

Tablo7.Okul/Kurumda Oluşan Yönetici Sirkülasyonu Oranı

	Yıl İçerisinde Okul/Kurumdan Ayrılan Yönetici Sayısı			Yıl İçerisinde Okul/Kurumda Göreve Başlayan Yönetici Sayısı		
	2021	2022	2023	2021	2022	2023
TOPLAM	0	0	0	0	0	0

Tablo8.İdari Personelin Katıldığı Hizmet İçi Programları

Adı ve Soyadı	Görevi	Katıldığı Çalışmanın Adı	Katıldığı Yıl	Belge No
Açelya YELTEKİN	Müdür	2.01.02.04.030 - Tasarım Odaklı Düşünme Becerisi Eğitim Kursu	2023	2023002432
		2.02.02.02.002 - Okul Öncesi Eğitimde Aile Katılımı Kursu	2023	2023010276
		4.01.04.02.007 - Yangın Eğitimi Kursu	2023	2023010584
		2.02.08.11.001 - Çalışanların Temel İş Sağlığı ve Güvenliği Eğitimi Kursu (Az Tehlikeli İşyerleri)	2023	2023010631
		4.01.04.02.040 - Çalışanların Temel İş Sağlığı ve Güvenliği Eğitimi Kursu (Tehlikeli/Az Tehlikeli İşyerleri)	2024	2024982742
		Öğretmenlerimizle 2023'e Projesi Semineri.	2023	2023010295
		2.01.03.01.042 - Oyun Terapisinin Eğitim Ortamında Kullanımı Semineri	2023	2023000525
		2.01.01.03.022 - Okul Öncesinde Drama Eğitimi Semineri	2023	2023000831
		2.01.03.01.116 - Afet Sonrası Ruh Sağlığı Seminer	2023	2023001338
		2.01.03.01.083 - Çocuk ve Ergenlerde Kayıp ve Yas Semineri	2023	2023001450
		Türklerin Dünya Tarihindeki Yeri Semineri	2023	2023001969
		2.02.02.02.038 - Okul Öncesi Döneminde Çocuklar İçin Matematik Oyunları Semineri	2023	2023002463
		2.01.03.01.137 - Okul Kültürünün Geliştirilmesi Semineri	2023	2023003856
		2.01.03.01.185 - MEB Birim Amirlerinin Öğretmen Bilgilendirme Semineri	2023	2023007736
		2.01.03.01.132 - e Twinning, Erasmus+Proje ve Etkinlikleri Semineri	2023	2023008323
		4.01.04.02.044 - Etik Eğitimi Semineri	2024	2024010391
Abdullah BALA	Müdür Yardımcısı	4.02.02.01.001 - İlk Yardım Eğitimi Kursu	2022	2022560067
		4.02.02.01.028 - Özel Motorlu Taşıtlı Sürücüler (B, D1, D ve F Sertifika Sınıfı Araçlar) Sınav Sorumlusu Eğitimi Kursu	2022	2022560163
		1.02.03.01.012 - Risk Analizi Kursu	2024	2024010187
		2.01.01.09.036 - Çocuklarda Sorumluluk Bilinci Oluşturma Eğitimi Semineri	2022	2022000760
		2.01.01.02.067 - Öğretmen Olmak Semineri	2022	2022001018
		2.01.03.01.185 - MEB Birim Amirlerinin Öğretmen Bilgilendirme Semineri	2023	2023007929
		4.01.04.02.044 - Etik Eğitimi Semineri	2024	2024010393

Tablo9.Öğretmenlerin Hizmet Süreleri (Yıl İtibarıyla)

Hizmet Süreleri	Branşı	Kadın	Erkek	Toplam
1-5 Yıl	Okul Öncesi	1	0	1
6-10 Yıl	Okul Öncesi	4	0	4
11-15 Yıl	Okul Öncesi	8	0	10
	Rehberlik	1	1	
16 – (+) Yıl	Okul Öncesi	12	1	13

Tablo10.Kurumda Gerçekleşen Öğretmen Sirkülasyon Sayısı

	Yıl İçerisinde Kurumdan Ayrılan Öğretmen Sayısı			Yıl İçerisinde Kurumda Göreve Başlayan Öğretmen Sayısı		
	2021	2022	2023	2021	2022	2023
TOPLAM	0	1	0	0	1	0

Tablo11.Öğretmenlerin Katıldığı Hizmet İçi Eğitim Programları

Adı Soyadı	Branşı	Katıldığı Mesleki Çalışmanın Adı	Katıldığı Yıl
	Okul Öncesi	3.02.02.02.094 - Türkiye Yüzyılı Maarif Modeli Okul Öncesi Öğretim Programı Eğitici Eğitimi Kursu	2024
		4.02.02.01.024 - İlk Yardım Eğitimi Sertifika Yenileme Kursu	2024
	Okul Öncesi	4.01.04.02.040 - Çalışanların Temel İş Sağlığı ve Güvenliği Eğitimi Kursu (Tehlikeli/Az Tehlikeli İşyerleri)	2024
		2.01.01.05.027 - Öğretmenlik Uygulaması Danışmanlığı Eğitimi Kursu	2023
	Okul Öncesi	4.02.02.01.001 - İlk Yardım Eğitimi Kursu	2023
		2.02.08.15.007 - Arduino Uygulamaları (Temel Seviye) Kursu	2022
		2.02.09.01.007 - Zeka Oyunları 1 Uzaktan Eğitimi Kursu	2022
	Okul Öncesi	4.01.04.02.040 - Çalışanların Temel İş Sağlığı ve Güvenliği Eğitimi Kursu (Tehlikeli/Az Tehlikeli İşyerleri)	2024
		4.02.02.03.002 - Okul Aile İşbirliği Geliştirme Programı Eğitimi Kursu	2019
	Okul Öncesi	4.01.04.02.040 - Çalışanların Temel İş Sağlığı ve Güvenliği Eğitimi Kursu (Tehlikeli/Az Tehlikeli İşyerleri)	2024
		4.02.02.01.001 - İlk Yardım Eğitimi Kursu	2022
	Okul Öncesi	4.01.04.02.040 - Çalışanların Temel İş Sağlığı ve Güvenliği Eğitimi Kursu (Tehlikeli/Az Tehlikeli İşyerleri)	2024
		4.01.03.01.023 - Protokol Kuralları Kursu	2023
	Okul Öncesi	4.02.02.01.001 - İlk Yardım Eğitimi Kursu	2022
		2.01.02.04.006 - Zihin Haritaları Kursu	2021
	Okul Öncesi	4.01.04.02.040 - Çalışanların Temel İş Sağlığı ve Güvenliği Eğitimi Kursu (Tehlikeli/Az Tehlikeli İşyerleri)	2024
		2.01.01.05.027 - Öğretmenlik Uygulaması Danışmanlığı Eğitimi Kursu	2023
	Okul Öncesi	4.01.04.02.040 - Çalışanların Temel İş Sağlığı ve Güvenliği Eğitimi Kursu (Tehlikeli/Az Tehlikeli İşyerleri)	2024
		2.01.01.05.027 - Öğretmenlik Uygulaması Danışmanlığı Eğitimi Kursu	2023
	Rehberlik	4.01.04.02.040 - Çalışanların Temel İş Sağlığı ve Güvenliği Eğitimi Kursu (Tehlikeli/Az Tehlikeli İşyerleri)	2024
		2.01.01.05.027 - Öğretmenlik Uygulaması Danışmanlığı Eğitimi Kursu	2023
	Okul Öncesi	2.02.01.02.002 - Oyun Temelli Blok Kodlama Kursu	2022
		2.02.02.02.036 - Okul Öncesi Eğitiminde Gelişim ve Öğrenmenin Değerlendirilmesi Semineri	2022
	Okul Öncesi	2.01.03.01.013 - Çevre ve Sıfır Atık Semineri	2024
	Okul Öncesi	4.01.04.02.040 - Çalışanların Temel İş Sağlığı ve Güvenliği Eğitimi Kursu (Tehlikeli/Az Tehlikeli İşyerleri)	2024

Tablo12.Kurumdaki Mevcut Hizmetli/Memur Sayısı

	Görevi	Erkek	Kadın	Eğitim Durumu	Hizmet Yılı	Toplam
1	Memur	-	-	-	-	0
2	Hizmetli	1	-	Lise	32	1

Tablo13.Çalışanların Görev Dağılımı

Çalışanın Unvanı	Görevleri
Okul /Kurum Müdürü	Yönetim, eğitim
Müdür Yardımcısı	Yönetim, eğitim
Öğretmenler	Eğitim ve öğretim
Yardımcı Hizmetler Personeli	Temizlik

Tablo14.Okul/Kurum Rehberlik Hizmetleri

Mevcut Kapasite				Mevcut Kapasite Kullanımı ve Performans					
Psikolojik Danışman Norm Sayısı	Görev Yapan Psikolojik Danışman Sayısı	İhtiyaç Duyulan Psikolojik Danışman Sayısı	Görüşme Odası Sayısı	Danışmanlık Hizmeti Alan			Rehberlik Hizmetleri ile İlgili Düzenlenen Eğitim/Paylaşım Toplantısı vb. Faaliyet Sayısı		
				Öğrenci Sayısı	Öğretmen Sayısı	Veli Sayısı	Öğretmenlere Yönelik	Öğrencilere Yönelik	Velilere Yönelik
1	2	0	1	-	-	-	25	33	19

2.7.3. Teknolojik Düzey

Okulumuzun teknolojik altyapısı ilgili veriler Tablo 15’te belirtilmiştir. Okulumuzda 2 adet fotokopi makinesi, 1 adet renkli yazıcı ihtiyacı vardır. Okulumuz resmi yazışmalarını elektronik ortamda gerçekleştirmekte olup; ihaleler, ödemeler, okul aile birliği, öğrenci işleri ve personel işleri de elektronik ortamdan Bakanlığımızın belirlediği portallar üzerinden gerçekleştirilmektedir.

Tablo15.Teknolojik Araç-Gereç Durumu

Araç-Gereçler	2021	2022	2023	İhtiyaç
Akıllı tahta	0	0	0	13
Dizüstü bilgisayar	0	0	3	3
Masaüstü bilgisayar	0	0	0	13
Fotokopi Makinesi	0	0	1	1
Projeksiyon Cihazı	0	0	1	1
Renkli Lazer Yazıcı	0	0	0	1

Okulumuzun fiziki mekanlar açısından mevcut ve ihtiyaç durumunu içeren veriler Tablo 16’da belirtilmiştir. Okulumuzda spor salonuna ve ekipman odasına ihtiyaç vardır.

Tablo16.FizikiMekânDurumu

Fiziki Mekân	Var	Yok	Adedi	İhtiyaç	Açıklama
Öğretmen Çalışma Odası		X		2	
Ekipman Odası		X			
Z- Kütüphane		X			
Rehberlik Servisi	✓		1		
Resim Odası		X			
Müzik Odası		X			
Çok Amaçlı Salon	✓		1		
Spor Salonu		X			
Akıl Oyunları Sınıfı		X			
Mescit	✓				
Soyunma Odası		X			

2.7.4. Mali Kaynaklar

Bütçe işlemleri ile okulumuza gelen ödeneklerin kullanılması işlemleri okulumuz ihtiyaçları doğrultusunda gerçekleştirme görevlisi müdür yardımcısı ile harcama yetkilisi okul müdürü tarafından yapılmaktadır.

2023 yılı içerisinde okul katkı payı hesabına 7.900,00 TL. ve okul aile birliğimize 1.500.000,00 TL bağış, 1.560.000,00 TL Genel Bütçe Ödeneği kaynak olarak yansımıştır. Okulumuzun başka herhangi bir gelir kaynağı bulunmamaktadır. Enflasyon oranı da dikkate alınarak plan dönemi (2024-2028) boyunca gerçekleştirilecek kaynak artışı tahmini olarak belirlenmiş ve Tablo 17’de belirtilmiştir.

Tablo17.KaynakTablosu

Kaynaklar	2024	2025	2026	2027	2028
Genel Bütçe	135.000	170.000	180.000	240.000	250.000
Okul Aile Birliği	70.000	80.000	90.000	100.000	110.000
Okul Katkı Payı	6.300.000	7.500.000	8.700.000	10.000.000	12.000.000
TOPLAM	6.505.000	7.750.000	8.970.000	10.340.000	12.360.000

Okulumuz bütçesinde giderlere ait harcama kalemleri aşağıdaki başlıklar altında toplanmıştır. Yıllar itibariyle gelir ve giderlerimize ilişkin tablo 18’de belirtilmiştir.

Tablo18.HarcamaKalemler

Harcama Kalemi	Çeşitleri
Personel	Sözleşmeli olarak çalışan personel bulunmamaktadır. Hizmet alımı ile personel çalıştırılmaktadır.
Onarım	Okul/kurum binası ve tesisatlarıyla ilgili her türlü küçük onarım; Su, elektrik tesisatı onarımı, makine, bilgisayar, yazıcı vb. bakım giderleri
Sosyal-sportif faaliyetler	Etkinlikler ile ilgili giderler
Temizlik	Temizlik malzemeleri alımı.
İletişim	Telefon, internet, posta, giderleri

Kırtasiye	Her türlü kırtasiye sarf malzemesi giderleri
-----------	--

Tablo19.Gelir-Gider Tablosu

YILLAR	2021		2022		2023	
	GELİR	GİDER	GELİR	GİDER	GELİR	GİDER
Kalorifer tesisat Onarımı	0	0	0	0	106.220,59	0
Isınma Yakacak Giderleri		0		0		0
Elektrik Tesisatı Onarımları		0		0		22.560,00
Su Tesisatı Bakım Giderleri		0		0		0
Temizlik Malzemeleri Alımı		0		0		13.590,00
Bilişim Araçları Bakım Onarım		0		0		0
Spor Malzemeleri Alımı		0		0		0
Etkinlik, Organizasyon vb. alımı		0		0		0
Bakım Onarım Giderleri		0		0		0
Bilişim Araçları Alımı		0		0		0
Kırtasiye ve Büro Malzemeleri		0		0		26.596,99
Genel Onarım		0		0		39.996,00
Personel Gider ve Ödemeleri		0		0		0
Personel Giyecek Alımları		0		0		0
Genel Hizmetler		0		0		3.477,60
GENEL		0		0		106.220,59

2.7.5. İstatistiki Veriler

Okulumuz 13 derslikte, 25 şubede eğitim hizmeti vermektedir. Bu şubelerden 24'ünde 3/4/5 yaş grubu okul öncesi öğrencisi eğitim görmekte iken 1 şube özel eğitim sınıfıdır. Özel eğitim şubelerinde toplam 3 öğrenci eğitim görmektedir. 25 okul öncesi öğretmeni, 1 özel eğitim öğretmeni mevcuttur. Toplam 416 öğrenci ile 2023-2024 öğretim yılında eğitim-öğretim faaliyetlerini yürütmektedir. Özel eğitim ihtiyacı olan kaynaştırma öğrenci sayımız 13, özel yetenekli birey olan öğrenci yoktur.

Tablo 20. Genel Öğrenci sayısı

ÖĞRETİM YILI	Derslik Sayısı	Şube Sayısı	Erkek Öğrenci	Kız Öğrenci	Toplam Öğrenci	Öğretmen Sayısı	Derslik Başına Düşen Öğrenci Sayısı	Öğretmen Başına Düşen Öğrenci Sayısı
2023-2024	13	25	206	210	416	25	32	17

Sınıflara ait detaylı öğrenci sayılarımız tablo 21’de belirtilmiştir.

Tablo 21. Sınıf Detayı Öğrenci Sayısı

Sınıflar	Şube Say.	Erkek	Kız	Toplam
3 Yaş	4	32	32	64
4 Yaş	8	76	76	152
5 Yaş	12	98	101	199
TOPLAM	24	206	209	415

Rehberlik hizmetlerinden yararlanan öğrenci, öğretmen, veli ile yapılan faaliyetlere ilişkin sayısal veriler tablo 22’de belirtilmiştir.

Tablo 22. Rehberlik hizmetleri

ÖĞRETİM YILI	Danışmanlık Hizmeti Alan			Rehberlik Hizmetleri ile İlgili Düzenlenen Eğitim/Paylaşım Toplantısı vb. Faaliyet Sayısı		
	Öğrenci Sayısı	Öğretmen Sayısı	Veli Sayısı	Öğretmenlere Yönelik	Öğrencilere Yönelik	Velilere Yönelik
2021-2022	0	0	0	0	0	0
2022-2023	0	0	0	0	0	0
2023-2024	416	25	557	21	24	32

2.8. Çevre Analizi (PESTLE)

Çevre analiziyle okul üzerinde etkili olan veya olabilecek politik, ekonomik, sosyo-kültürel, teknolojik, yasal çevresel dış etkenlerin tespit edilmesi amaçlanmıştır. Dış çevreyi oluşturan unsurlar (nüfus, demografik yapı, coğrafi alan, kentsel gelişme, sosyokültürel hayat, ekonomik, sosyal, politik, kültürel durum, çevresel, teknolojik ve rekabete yönelik etkenler vb.) okulun kontrolü dışındaki koşullara bağlı ve farklı eğilimlere sahiptir. Bu unsurlar doğrudan veya dolaylı olarak okulun faaliyet alanlarını etkilemektedir.

Bu bölümde, okulu etkileyen ya da etkileyebilecek dış çevre eğilimleri ve koşulları değerlendirilmiştir.

Söz konusu etkenlerin tespit edilmesinde aşağıdaki PESTLE matrisinden faydalanılmıştır.

Tablo 23. PESTLE Matrisi

ETKENLER	TESPİTLER	İDAREYE ETKİSİ		Ne Yapmalı?
	(Etkenler/Sorunlar)	Fırsatlar	Tehditler	
POLİTİK	Kalkınma Planı ve Orta Vadeli Programın eğitim ile ilgili bölümleri	Eğitim faaliyetlerinin ülke geneli uygulanmasında bütünlük sağlanması	Okul bazlı performans değerlendirme sisteminin (Kalkınma Planı - 663.1) tüm okullarda adil olarak uygulanmaması	Okul bazlı performans değerlendirme sistemi ile ilgili iyi bir denetim mekanizması oluşturulmalı
	Bakanlık, il ve ilçe stratejik planlarının	Belirlenen hedef ve amaçlara ulaşılması durumunda ülke	Tüm eğitim kurumlarının hedef ve amaçlara ulaşmak için	Bazı performans göstergelerinde belirlenen

	incelenmesi	eğitim kalitesinin artması	aynı özveri ve çabayı göstermemesi	değerler daha ulaşılabilir olmalı
	Yasal yükümlülüklerin belirlenmesi	Yol gösterici yasal yükümlülükler ile adil bir sistem oluşturulması	Yasal yükümlülüklerin okul yönetimlerinde tam olarak anlaşılabilmesi	Yasal yükümlülükler her kesim tarafından anlaşılır bir şekilde hazırlanmalı
	Oluşturulması gereken kurul ve komisyonlar	Kurul ve komisyonlar ile personel, öğretmen, öğrenci ve velilerin okul yönetimine katılımının sağlanması	Kurul ve komisyonlarda hep aynı kişilerin görev alması	Kurul ve komisyonlarda hiç görev almayan kişilere de görev verilmeli
	Yerel Yönetimlerin eğitim hizmetlerine yönelik duyarlılığı	Okulların eğitim faaliyetleri kapsamında ihtiyaçlarının karşılanması	Belirli okulların bu hizmetlerden faydalanması, bazı okulların az veya hiç faydalanmaması	Tüm okulların eğitim faaliyetleri kapsamındaki ihtiyaçlarının karşılanması eşit ve adil bir şekilde yapılmalı
EKONOMİK	Okulun bulunduğu çevrenin genel gelir durumu	Gelir durumu çok iyi olan hayırseverlere ulaşılarak bağış veya hizmet kazanılması	Gelir durumu düşük olan öğrencilerin eğitim-öğretim faaliyetlerine tam olarak odaklanamaması	Sorumlular tarafından gelir durumunu iyileştirici önlemler alınmalı iş fırsatları sunulmalı
	Okulun gelir ve giderlerini arttırıcı unsurlar	Okul gelirini arttıran unsurlar ile daha çok sosyal kültürel etkinliklere yer verilmesi	Okul giderlerini arttırıcı unsurlar ile daha az sosyal kültürel etkinliklere yer verilmesi	Giderleri arttıran nedenler tespit edilip önlem alınmalı.
	Tasarruf sağlama imkânları	Öğrencilerde tasarruf bilincinin kazanılması	-	-
	Ürün ve hizmet satın alma imkânları	İhtiyaç duyulan malzemelerin okula kazandırılması	İhtiyaç dahilinde olmayan gereksiz malzemelerin okula kazandırılması	Harcama denetimleri belirli periyotlarla ilgili birimlerce yapılmalı
SOSYO KÜLTÜREL	Kariyer beklentileri	Öğrencilerinin akademik başarısının artırılması	Hedeflenen ütopye başarılarının öğrencide hayal kırıklığı yaratması	Rehberlik hizmetleri ile işbirliği içerisinde hedefler belirlenmeli
	Hayat beklentilerindeki değişimler	Öğrencilerin yeni iş ve meslek imkânları hakkında bilgi sahibi olması	Hızlı para kazanma hırsı ile uygun meslek seçiminin yapılamaması	Rehberlik hizmetleri ile işbirliği içerisinde öğrencinin bilgi ve becerileri doğrultusunda mesleki yönlendirme çalışmaları yapılmalı
	Beslenme alışkanlıkları	-	Sağlıksız ürünlere öğrencilerin kolayca ulaşması	Kantin denetimlerinin ilgili birim ve komisyonlarca yapılması
TEKNOLOJİK	-Okulun teknoloji kullanım durumu -Personelin ve öğrencilerin sahip olduğu teknolojik araçlar	Bilgiye hızlı ulaşım	Teknoloji bağımlılığının oluşması	Bilinçli teknoloji kullanımı eğitimleri yaygınlaştırılmalı
	Teknoloji alanındaki gelişmeler	Hayatı zor kılan unsurların kolaylaştırılması	Sağlık sorunlarına neden olabilmesi	Teknolojideki olumsuz gelişmeler ile ilgili bilgilendirme çalışmaları yürütülmeli
	Teknolojinin eğitimde kullanımı	Öğrencilerin kazanımları daha etkili ve verimli bir şekilde öğrenmesi	Bilinçsiz kullanılması durumunda teknoloji bağımlılığın oluşması	İlgili birimler tarafından bilinçli teknoloji kullanımı eğitimleri yaygınlaştırılmalı
ÇEVRESEL	Doğal afetler	-	Eğitime erişimi engellemesi	Telafi eğitim programlarının hazırlanması, afet bilincinin geliştirilmesine yönelik çalışmaların yapılması
	Doğal kaynakların korunması için yapılan çalışmalar	Öğrencilere çevre bilincinin kazandırılması	Yapılacak etkinliklerin öğrenci seviyesine uygun olmaması	Öğrenci seviyesine uygun olan çevre bilinci etkinliklerinin planlanarak uygulanması

Afetler, depremler, savaşlar, iç karışıklıklar nedeniyle eğitim iş birliklerinin bozulması	-	Okul aile birliği ve paydaşlara ulaşımında zorluk yaşanması	Olağanüstü durumlara ilişkin acil eylem planlarının hazırlanması
--	---	---	--

Tablo24.PESTLE Analiz Tablosu

Politik-Yasal Etkenler	Ekonomik Etkenler
<ul style="list-style-type: none"> ✓ Kalkınma Planı ve Orta Vadeli Program ✓ Bakanlık, il ve ilçe stratejik planlarının incelenmesi, ✓ Yasal yükümlülüklerin belirlenmesi, ✓ Oluşturulması gereken kurul ve komisyonlar, ✓ Yerel Yönetimlerin eğitim hizmetlerine yönelik duyarlılığı 	<ul style="list-style-type: none"> ✓ Okulun bulunduğu çevrenin genel gelir durumu, ✓ Okulun gelir ve giderlerini artırıcı unsurlar, ✓ Tasarruf sağlama imkânları, ✓ İşsizlik durumu, ✓ İşsizlik durumu imkânları, ✓ Kullanılabilir bütçe
Sosyo- Kültürel Etkenler	Teknolojik etkenler
<ul style="list-style-type: none"> ✓ Kariyer beklentileri ✓ Ailelerin ve öğrencilerin bilinçlenmeleri, ✓ Aile yapısındaki değişimler (geniş aileden çekirdek aileye geçiş, erken yaşta evlenme vs.), ✓ Nüfus artışı, ✓ Göç ✓ Nüfusun yaş gruplarına göre dağılımı, ✓ Hayat beklentilerindeki değişimler (Hızlı para kazanma hırısı, lüks yaşama düşkünlük, kırsal alanda kentsel yaşam), ✓ Beslenme alışkanlıkları, ✓ Değerler, mesleki etik kuralları vb. 	<ul style="list-style-type: none"> ✓ Okulun teknoloji kullanım durumu ✓ e-Devlet uygulamaları, ✓ Dijital Platformlar üzerinden uzaktan eğitim imkânları, ✓ Okulun sahip olmadığı teknolojik araçlar ✓ Personelin ve öğrencilerin teknoloji kullanım kapasiteleri, ✓ Personelin ve öğrencilerin sahip olduğu teknolojik araçlar, ✓ Teknoloji alanındaki gelişmeler ✓ Teknolojinin eğitimde kullanımı
Çevresel Etkenler	
<ul style="list-style-type: none"> ✓ Hava ve su kirlenmesi, ✓ Doğal kaynakların korunması için yapılan çalışmalar, ✓ Çevrede yoğunluk gösteren hastalıklar, ✓ Doğal afetler (deprem kuşağında bulunma, Covid19, kene vakaları vb.) ✓ Afetler, depremler, savaşlar, iç karışıklıklar nedeniyle eğitim iş birliklerinin bozulması 	

2.9. GZFT Analizi

GZFT analizi ile okulumuzu etkileyen koşullar sistematik olarak incelenmiş ve okulumuzun güçlü ve zayıf yönleri ile okul dışında oluşabilecek fırsatlar ve tehditler belirlenmiştir. GZFT analizi ile planlama yapılırken okulun güçlü ve zayıf yönleri ile karşı karşıya olduğu fırsatları ve tehditleri analiz etmek, geleceğe dönük stratejiler geliştirmeye yardımcı olmuştur.

2.9.1. Güçlü ve Zayıf Yönler

Güçlü yönler ile okul tarafından kontrol edilebilen, okulun amaç ve hedeflerine ulaşırken yararlanabileceği, yüksek değer ürettiği ya da başarılı performans gösterdiği ve paydaşların okulun olumlu içsel özellikleri olarak gördüğü hususlar belirlenmiştir. Zayıf yönler ile okulun başarısını etkileyebilecek eksiklikleri ya da gelişmeye açık alanları belirlenmiştir.

Güçlü Yönler

Öğrenciler	Kayıt alanındaki aday kayıta olan öğrencilerin büyük oranının okul öncesine kayıtlarının yapılması. Özel gereksinimli çocuklar için gerekli yönlendirmelerin yapılması. Öğrencilerin okul öncesi eğitime erişimini kolaylaştırıcı tedbirlerin alınması
Çalışanlar	Değişim ve gelişime açık idareci ve öğretmenlerinin olması. Teknolojiyi iyi kullanan yönetici ve öğretmenlerinin olması.
Veliler	Eğitime istekli olmaları. Okul ve aile iş birliği içinde sınıflarda veli katılımı ve veli ziyaretleri yapılması.
Bina ve Yerleşke	Okulumuzun ulaşımı kolay bir konumda olması. Bahçesinde oyun alanının olması. Bağımsız bir bina olması. Güvenli ve temiz eğitim-öğretim ortamının olması.
Donanım	Kurumsal ağ sisteminin olması (e-okul, MEBBİS, Web Sayfası vb.)
Bütçe	Bakanlığa bağlı ödenek ve okul aile birliği.
Yönetim Süreçleri	Kurum içi iletişim kanallarının açık olması. Tecrübeli yöneticilerin olması. Kararlar alınırken okul çalışanlarının görüşlerine değer verilmesi.
İletişim Süreçleri	Teknolojik alt yapının güçlü olması, hızlı bir haberleşme sisteminin olması.

Zayıf Yönler

Öğrenciler	*Çocukları Yaşlarının küçük olması, olumsuz hava koşullarından daha çok etkilenmeleri.
Çalışanlar	*Öğretmenlerin mesleki motivasyonlarını artırıcı faaliyetlerinin azlığı
Veliler	*Veli toplantılarına katılımın beklenen düzeyde olmaması *Veli tutumları.
Bina ve Yerleşke	*Okul oyun alanının çok dar olması. Öğrencinin hareket alanını kısıtlaması.
Bütçe	*Okul aile birliğine gönüllü bağışların beklenen seviyede olmaması.
Yönetim Süreçleri	* Öğretmen ve çalışanların motivasyon ve örgütsel bağlılık düzeylerinin kısmen düşük olması.

2.9.2. Fırsatlar ve Tehditler

Fırsatlar, okulun kontrolü dışında ortaya çıkan ve okul için avantaj sağlaması muhtemel olan etken ya da durumlar iken tehditler ise okulun kontrolü dışında gerçekleşen ve olumsuz etkilerinin önlenmesi ya da sınırlandırılması gereken unsurlar olup; okulumuzu etkileyebilecek politik, ekonomik, sosyokültürel, teknolojik ya da siyasi etkenler bu kapsamda değerlendirilmiştir.

Fırsatlar

Politik	Çevremizde kurumsal ve bireysel bazda sürekli gelişmeyi hedefleyen bilinç düzeyinin artıyor olması. Bakanlığımızda; katılımcı, planlı, gelişimci, şeffaf ve performansa dayalı stratejik yönetim anlayışına geçme çabaları
Ekonomik	Bakanlık ödenekleri, okul aile birliği.
Sosyolojik	Toplum nezdinde eğitimin gereğine; bilinç ve duyarlılığının artması Çevremizin aynı sosyal-kültürel yapıya sahip olması.
Teknolojik	Eğitimde kullanılan araç-gereçlerde, teknolojik ekipmanlarda ve iletişimde yeni teknolojilerin kullanılması
Mevzuat-Yasal	Eğitimde fırsat eşitliğine yönelik alınan tedbirlerin her geçen gün daha artırılması hususundaki çabalar Psikolojik, sosyal ve hatta fiziksel şiddetin eğitim ve disiplin aracı olarak kullanılmasına son verilmesi
Ekolojik	Doğal ortamların eğitim ortamlarını (okul) olumsuz etkilemesine karşı (soğuk-sıcak-yağış-ulaşım vb.) teknoloji ve tedbirlerin gelişmesi Tüm toplumlarda artan çevre bilinci

Tehditler

Politik	Personel Politikaları nedeniyle okulumuzda ki destek personel yetersizliği ve bunu telafi edebilecek hizmet alımında yaşanan kaynak sorunu
Ekonomik	Velilerin Sosyal-ekonomik düzeylerindeki farklılıklar.
Sosyolojik	İnsanların çocuklarının eğitimine yönelik duyarlılıklarının aynı oranda olmaması
Teknolojik	Sürekli gelişen ve değişen teknolojileri takip etme zorunluluğundan doğan maddi kaynak sorunu Ekran bağımlılığının yol açtığı tehlikeler. Dezenformasyon.
Mevzuat-Yasal	Çalışanların temel hak ve sorumluluklarını yeterince bilmemesinden kaynaklı ortaya çıkan sorunlar.
Ekolojik	Bilinçsiz tüketicilik.

GZFT analizi ile güçlü ve zayıf yönler ile fırsatlar ve tehditler arasındaki ilişkileri analiz ederek strateji geliştirme sürecine yön verilmiştir. GZFT analizi çalışmasını takiben, stratejilerin belirlenmesine yardımcı olacak tamamlayıcı bir çalışma Tablo 25’te belirtilmiştir. Bu kapsamda, GZFT analizi sonuçlarıyla stratejiler arasındaki ilişki belirlenmiştir.

Tablo 25. GZFT Stratejileri

Güçlü Yönler	Fırsatlar	Tehditler
→ Okullaşma oranı	→ Bilinçli veli oranının artması	→ Adres Dışı Kayıt
→ Bilinçli Veli	→ Öğrenci öğretmen iletişiminin artması	→ 3-4 Yaş Grubu Çocukların Okula Devam Etmemesi
→ Yeniliğe açık öğretmen ve veli profili olması	→ İletişimin güçlenmesi	→ İletişim azlığı
→ Okulun Fiziki İmkanları	→ Okul Aile İşbirliği	→ Beslenme Bilincinin Yetersiz olması
→ Tecrübeli ve genç idareci kadrosu	→ Kurum kültürünün artması	→ Öğretmenin mesleki motivasyonunun düşük olması.
Zayıf Yönler	Fırsatlar	Tehditler
→ Okul oyun alanının yetersiz olması, çocukların hareket kapasitesini engellemesi.	→ Tüm öğrencilerin eğitimden faydalanması	→ Teknolojik İmkanların Yetersiz Olması
→ Donatım malzemesinin yetersiz olması	→ Stratejik yönetim anlayışına geçme çabaları	→ Çevre Bilincinin Yetersiz olması
→ İkili Eğitim	→ Veli iş birliğinin artırılması	→ Hedeflere ulaşamama
→ Kaynak yetersizliği	→ Çevremizin benzer sosyal-kültürel yapıya sahip olması.	→ Destek personel yetersizliği

2.10. Tespit ve İhtiyaçların Belirlenmesi

Durum analizi çerçevesinde gerçekleştirilen tüm çalışmalardan elde edilen veriler; paydaş anketleri, toplantı tutanakları vs. göz önünde bulundurularak özet bir bakış geliştirilmiştir.

Stratejik planın oluşturulması sürecinde gerçekleştirilen, iç ve dış paydaşların GZFT analiz sonuçlarından elde edilen bilgiler doğrultusunda eğitim ve öğretim sisteminin sorun ve gelişim alanları tespit edilmiştir. Paydaşların görüşleri dikkate alınarak güçlü ve

zayıf yönler ile fırsat ve tehdit oluşturan durumlar saptanmış ve eğitim öğretim alanındaki sorun ve gelişim alanları belirlenmiştir.

Okula devamın sağlanması, özel eğitime ihtiyaç duyan bireylerin eğitime erişimi, eğitim öğretim sürecinde sanatsal, sosyal ve kültürel faaliyetler, öğretmenlere yönelik hizmet içi eğitimler, yabancı dil becerileri, eğitim öğretim ortamlarının yetersizliği, donatım eksiklerinin giderilmesi, okuma kültürü, okul sağlığı ve hijyen, bilgi ve iletişim teknolojilerinin kullanımı, eğitsel ve kişisel rehberlik hizmetleri, ödüllendirme çalışmaları, ödeneklerin etkin ve verimli kullanımı, bilişim materyal ihtiyaçları ve Fatih Projesi kapsamında akıllı tahtaların olmaması, fiziki mekân sorunlarının çözülmesi gibi konularda tespit ve ihtiyaçlarımız belirlenmiştir.

3. GELECEĞE BAKIŞ

Geleceğe bakış bölümünde misyon, vizyon ve temel değerler yer almaktadır. Öğretmenlerimiz, öğrencilerimiz, velilerimiz, çalışanlarımız ve diğer paydaşlarımızdan alınan görüşler, sonucunda stratejik plan hazırlama ekibi tarafından oluşturulan Misyon, Vizyon, Temel Değerler; okulumuz üst kuruluna sunulmuş ve üst kurul tarafından onaylanmıştır.

3.1. Misyon

Millî Eğitimin Genel Amaçlarına ve Temel İlkelerine uygun olarak; beden, zihin ve duygu gelişimini ve iyi alışkanlıklar kazanmasını sağlamak, onları ilkokula hazırlamak, şartları elverişsiz çevrelerden ve ailelerden gelen çocuklar için ortak bir yetiştirme ortamı yaratmak, çocukların Türkçeyi doğru ve güzel konuşmalarını sağlamaktır.

Çocukların gelişimlerine, ilgi ve ihtiyaçlarına uygun olarak yaparak ve yaşayarak öğrenmelerine fırsat sağlayan eğitim ortamı oluşturarak yaratıcı ve estetik duygulara sahip, kendini ifade edebilen, çevreye duyarlı, araştıran, özgüveni yüksek bireyler yetiştirmektir.

3.2. Vizyon

Çocuklarımızın kendi öz benliklerini bulacağı duygusal, fiziksel, sosyal, zihinsel ve dil gelişiminde yeterli, paylaşımcı, sorun çözebilen, yaratıcı düşünen, öz bakım ihtiyaçlarını karşılayabilen, hoşgörülü yardımlaşmayı, dayanışmayı bilen bir eğitim ortamı hazırlamak.

3.3. Temel Değerler

Çukurova Anaokulu, eğitimini aşağıda belirtilen ilkeler doğrultusunda yürütür. Tüm okul çalışanlarını ve paydaşlarını şu değerler çerçevesinde seçer.

- **Dürüstlük**
Çözüm olarak birbirimize ve paydaşlarımıza her zaman doğruyu söyleriz. Dürüstlük ve güven ilkesinden hareket ederiz. Verdiğimiz sözleri mutlaka yerine getiririz.
- **Yenilikçilik**
Çağa uyum sağlamak, başarıya odaklanarak öncü olmak ve sektördeki boşlukları görüp yapılmayanı yapmak için yeni ve farklı ne yapabiliriz sorularını kendimize sürekli sorarak, bulduğumuz cevapları hayata geçirmek adına gerekeni yaparız. Yenilikçiliğimizin en temel dinamiği ortak aklı kullanma alışkanlığımızdır. Yeni fikirler kredilendirilir ve desteklenir.
- **Hakkaniyet**
Temel ilkemiz her türlü haksız kazançtan uzak durmak ve kazancımızın içinde hak edilmeyen paranın olmamasıdır. Çalışmalarımızda öğretmen, öğrenci ve tüm paydaşlarımızla olan her türlü ilişkimizde genel ahlaki değerleri esas alır ve kurum olarak yasal yükümlülüklerle uyarız.
- **Açıklık ve Şeffaflık**
Çalışanlarımızın ve yöneticilerimizin tüm süreçlerde söz söylemesini, bizleri denetlemesini ve bize inanmasını, bunu öğrenci ve velilerimize hissettirmesini önemser, sizlerin Anaokulumuza olan güvenine değer veririz. Çukurova Emine Nabi Menemencioglu Anaokulunun eğitim kurumlarına yön veren bir kurum olmayı başarmasının altında bu bilinç yatar.
- **İşini Severecek Yapmak**
Çözümde çalışanlar işini severecek yapar. Herkes kuruma verdiğinin karşılığını almanın yanı sıra başarıya ve topluma faydalı bir iş yapmanın manevi tatminini de yaşar ve huzurlu bir ortamda işinin sahibi olarak çalışır.

4. AMAÇ, HEDEF VE PERFORMANS GÖSTERGESİ İLE STRATEJİLERİN BELİRLENMESİ

Strateji geliştirme, geleceğe yönelik “ideal” ve “ortak” bakışı yansıtır. Belirlenen vizyona ulaşmak için durum analizi sonucunda ortaya çıkan ihtiyaçlar çerçevesinde amaçlar ve bu amaçları gerçekleştirmeye yönelik hedefler belirlenmiştir. Amaç ve hedeflere ilişkin çalışmalar stratejik planlama ekibinin koordinasyonunda yürütülmüştür. Bu çalışmalar çerçevesinde, her bir hedef için hedef kartları oluşturulmuştur.

Okulumuzun 2024-2028 Stratejik Planı

- Erişim ve eğitim öğretime erişim ve katılım
- Eğitim ve öğretimde kalite

- Kurumsal kapasite

olmak üzere **3 tema** altında amaç, hedef, performans göstergeleri ile stratejileri tür ve yapısal özelliklerini dikkate alarak belirlenmiştir.

4.1. Amaçlar

Amaçlar,

- Okulun misyonunun gerçekleştirilmesine katkıda bulunur.
- İddialı ama gerçekçi ve ulaşılabilir olmalı ve hedefler için bir çerçeve çizmelidir.
- Orta ve uzun vadeli bir zaman dilimini kapsar nitelikte olmalıdır.
- Üst politika belgesi olan stratejik planlarda yer alan amaçlarla uyumlu ve amaçları tamamlayıcı nitelikte olmalıdır.
- Ulaşılmak istenen nihai sonucu açık bir şekilde ifade etmelidir.

Yukarıda belirlenen özelliklere göre 3 tema altında 5 amacımız aşağıda listelenmiştir.

TEMA: Kurumsal Kapasite

Amaç 1 Okul öncesi eğitim kurumlarının, eğitimin temel ilkeleri doğrultusunda niteliğini arttırmak amacıyla kurumsal kapasite geliştirilecektir.

Amaç 2 Eğitim ve öğretimin niteliğinin geliştirilmesini sağlanacaktır.

TEMA: Eğitim-Öğretime Erişim ve Katılım

Amaç 3 Öğrencilerin kaliteli eğitime erişimleri fırsat eşitliği temelinde artırılarak tüm gelişim alanlarını kapsayacak şekilde çok yönlü gelişimleri sağlanacaktır.

TEMA: Eğitim ve Öğretimde Kalite

Amaç 4 Öğrencilerin kaliteli eğitime erişimleri fırsat eşitliği temelinde artırılarak tüm gelişim alanlarını kapsayacak şekilde çok yönlü gelişimleri sağlanacaktır.

Amaç 5 Okulda sunulan rehberlik ve psikolojik danışma servislerinin hizmet kalitesinin artırılması.

4.2. Hedefler

Hedefler,

- Amaçların gerçekleştirilmesine yönelik öngörülen çıktı ve sonuçların tanımlanmış bir zaman dilimi içerisinde nitelik ve nicelik olarak ifadesidir.
- Miktar ve zaman cinsinden ifade edilebilir olması gerekmektedir.
- Okulun misyon, vizyon, temel değerleri ve amaçlarıyla tutarlı olması gerekir.
- Durum analizinde ulaşılan tespitler ve ihtiyaçlarla uyumlu olmalıdır.
- Açık, anlaşılabilir, somut, ölçülebilir, sonuç odaklı zaman çerçevesi belirli bir şekilde oluşturulmaları gerekmektedir.

Yukarıda belirlenen özelliklere göre 5 amaç altında yer alan 8 hedefimiz aşağıda listelenmiştir.

Hedef 1.1 Okul öncesi eğitim kurumlarında fiziki mekânların okulun ihtiyaç ve hedefleri doğrultusunda iyileştirilmesi sağlanacaktır.

Hedef 1.2 Eğitim ve öğretimin sağlıklı ve güvenli bir ortamda gerçekleştirilmesi için okul sağlığı ve güvenliği geliştirilecektir.

Hedef 2 Kurum personelinin mesleki gelişimlerinin artırılması sağlanacaktır.

Hedef 3 Okul öncesi eğitime erişim artırılabilecektir.

Hedef 4 Okul öncesi eğitiminin niteliği artırılabilecektir.

Hedef 5.1 Öğrencilerin bir bütün olarak gelişimlerini desteklemek ve gelişimlerini olumsuz yönde etkileyebilecek risk etmenlerini azaltmak, koruyucu etmenleri artırmak amacıyla çalışmalar yürütülecektir.

Hedef 5.2 Öğrencilerin gelişimlerini olumsuz yönde etkileyebilecek problemlerin çözümüne yardımcı olmak amacıyla çalışmalar yürütülecektir.

Hedef 5.3 Öğrencinin gelişimini desteklemek için öğretmen, veli, yönetici ve okul içerisinde öğrenci ile iletişimde olan diğer kişilere kendilerini geliştirmeleri, ortak ve yeterli bir rehberlik anlayışı kazanmaları amacıyla çalışmalar yürütülecektir.

4.3. Performans Göstergeleri

Performans göstergeleri;

- Okulun hedeflerine ne kadar etkili bir şekilde ulaştığını gösteren ve performansının ölçülebilir ölçümlerdir.
- Bir faaliyetin hedeflerle karşılaştırıldığında gerçekleştirilip gerçekleştirilmediğini veya nasıl gerçekleştirildiğini ölçmeyi mümkün kılacak göstergelerdir.
- Bir faaliyetin ne kadar iyi çalıştığını gösterir.
- Genel performans hakkında veri sağlar.
- Okulun ne yaptığının genel resmine katkıda bulunur.
- İyileştirme ve geliştirme alanlarını belirlerler.
- Nereye müdahale edileceğini belirler.
- İlerlemeyi ölçer.

Yukarıda belirlenen özelliklere göre 5 amaç ve 8 hedef altında yer alan 30 performans göstergemiz aşağıda listelenmiştir

PG 1.1.1 Okulda/kurumda iyileştirilen fiziki mekân sayısı.

PG 1.1.2 Açılan ana sınıfı derslik sayısı

PG 1.1.3 Okulda düzenleme yapılan açık hava oyun alanı sayısı

PG 1.1.4 İyileştirme yapılan oyun alanı (park) sayısı

PG 1.1.5 Okulda düzenleme yapılan atölye sayısı

PG 1.2.1	Okulda yaşanan kaza sayısı
PG 1.2.2	Teknoloji bağımlılığıyla mücadele ile ilgili konularda eğitim alan çocuk sayısı
PG 1.2.3	Akran zorbalığı ve siber zorbalıkla ilgili konularda eğitim alan öğretmen sayısı
PG 1.2.4	Hijyen, gıda güvenliği, bulaşıcı hastalıklar ile ilgili konularda eğitim alan öğretmen sayısı
PG 1.2.5	Afet ve acil durum tatbikat sayısı
PG 2.1	Hizmet içi eğitim alan yönetici sayısı
PG 2.2	Yüz yüze hizmet içi eğitim alan öğretmen sayısı PG
2.3	Ulusal projelere katılım sağlayan öğretmen sayısı
PG 2.4	Öğretmenlere yönelik düzenlenen eğitim sayısı PG
2.5	Yöneticilere yönelik düzenlenen eğitim sayısı
PG 3.1	Aday kayıttaki bir sonraki yıl ilkokula başlayacak olan çocuklardan okula kayıt olanların oranı (%)
PG 3.2	Tüm dersliklerin doluluk oranı (%)
PG 3.3	Ebeveynine aile eğitimi verilen okul öncesi çocuk sayısı
PG 4.1	e-Portfolyo hazırlanan çocuk oranı (%)
PG 4.2	Eğitim öğretim yılı süresince açık hava etkinliği yapılan eğitim günü oranı (%)
PG 4.3	Eğitsel değerlendirme ve tanılama hakkında bilgilendirme yapılan veli sayısı
PG 4.4	Eğitsel değerlendirme ve tanılama hakkında bilgilendirme yapılan öğretmen oranı (%)
PG 5.1.1	Sosyal duygusal gelişim alanına yönelik çalışma yapılan öğrenci oranı
PG 5.1.2	Akademik gelişim alanına yönelik çalışma yapılan öğrenci oranı
PG 5.1.3	Kariyer gelişim alanına yönelik çalışma yapılan öğrenci oranı PG
5.2.1	Bireysel psikolojik danışma yapılan öğrenci oranı
PG 5.2.2	Psikososyal müdahale kapsamında çalışma yapılan öğrenci oranı
PG 5.3.1	Müşavirlik hizmeti sunulan öğretmen oranı
PG 5.3.2	Müşavirlik hizmeti sunulan veli oranı
PG 5.3.3	Müşavirlik hizmeti sunulan diğer kişilerin oranı

4.4. Stratejilerin Belirlenmesi

Stratejiler,

- Okulun hedeflerine nasıl ulaşılabileceğini gösteren kararlar bütünüdür.
- Stratejiler, hedeflere yönelik belirlenir.
- Bir hedef için alternatif stratejiler değerlendirilerek bunlar arasından en fazla beş tanesine planda yer verilir.
- Stratejiler oluşturulurken okul/kurumun kaynakları ve farklı alanlardaki yetkinliği göz önünde bulundurulur.
- Stratejiler, hedeflerin hangi faaliyetlerle uygulamaya geçirileceğinin çerçevesini çizer.

Yukarıda belirlenen özelliklere göre 5 amaç ve 8 hedef altında yer alan 30 stratejimiz aşağıda listelenmiştir.

S 1.1.1 Fiziki mekânların (derslikler, spor salonu, kütüphaneler, atölyeler, açık hava oyun alanları vb.) iyileştirilmesi için kamu idareleri, belediyeler ve hayırseverlerle vb. iş birlikleri yapılacaktır.

S 1.1.2 Okul öncesi eğitimde okul-aile iş birliği, farkındalık geliştirme, bilgilendirme çalışmaları yapılacaktır.

S 1.1.3 Okulun eksiklikleri yerinde tespit edilerek zamanında ödenek talebinde bulunulacaktır.

S 1.1.4 Okul, aile ve çevre iş birliği yapılarak fiziki mekânlar iyileştirilecektir.

S 1.2.1 Eğitim ortamları iş sağlığı ve güvenliği yönergesine uygun hâle getirilecektir.

S 1.2.2 Öğrenci, öğretmen ve velilerde farkındalık oluşturmak için bağımlılıkla mücadele, akran zorbalığı, siber zorbalık, sağlıklı beslenme ve obezite, hijyen, bulaşıcı hastalıklar ve gıda güvenliği gibi konularda alan uzmanları ile iş birliğinde eğitimler düzenlenecektir.

S 1.2.3 Doğa, insan ve teknoloji kaynaklı (deprem, sel, heyelan, yangın, çığ ve salgın hastalıklar vd.) afetlere karşı gerekli tedbirlerin alınması için çalışmalar yapılacaktır.

S 1.2.4 Okulun afet ve acil durum eylem planının güncel tutulması sağlanacaktır.

S 1.2.5 Afet ve acil durum tatbikatları düzenlenecektir.

S 2.1 Okul Öncesi Eğitim Kurumları yöneticilerinin ve öğretmenlerin mesleki gelişim ihtiyaçları tespit edilerek bu ihtiyaçları gidermeye yönelik bir mesleki gelişim planı hazırlanacaktır.

S 2.2 Bakanlık, diğer kurum ve kuruluşlarla yapılan iş birlikleri kapsamında yardımcı personelin görev alanı ile ilgili iş başı eğitim almaları sağlanacaktır.

S 2.3 Okul Öncesi Eğitim Kurumları öğretmenlerinin alanlarında mesleki gelişimlerini ve öğretmenlik yeterliklerini geliştirmek için mahalli ve merkezi düzeyde eğitim almaları sağlanacaktır.

S 2.4 Okul Öncesi Eğitim Kurumları yöneticilerinin ve öğretmenlerin dijital platformlar aracılığıyla verilen eğitimlere katılmaları teşvik edilecektir.

S 2.5 Okul Öncesi Eğitim Kurumları personelinin motivasyon, iş doyumunu ve kurumsal bağlılık düzeylerini artıracak çalışmalar yapılacaktır.

S 3.1 Kayıt döneminde bir sonraki yıl ilkokula başlayacak olan çocuklar başta olmak üzere, tüm çocukların aileleri ile iletişime geçilerek okul öncesi eğitime kayıpla ilgili

gerekli bilgilendirme yapılacaktır.

S 3.2 Okul öncesi eğitimde ebeveyn bilgilendirme çalışmaları yapılacaktır.

S 3.3 Tüm derslikler tam kapasite kullanılacaktır.

S 3.4 İhtiyaç dâhilinde (aday kayıta fazla çocuk olması durumunda) ikili eğitim uygulaması yapılacaktır.

S 3.5 Aileye düşen maliyeti azaltmaya yönelik iş birliği, protokol veya projeler geliştirilecektir.

S 4.1 Bakanlıkça hazırlanan e-Portfolyo sistemine her çocuk için veri girişi gerçekleştirilecektir.

S 4.2 Okul öncesi eğitim sürecinde, her gün açık hava etkinliğine yer verilecektir.

S 4.3 Okul bahçeleri geleneksel oyunlara uygun şekilde düzenlenecektir.

S 4.4 Okul öncesi eğitimde okul-aile iş birliği geliştirilecektir.

S 4.5 Eğitsel değerlendirme ve tanılama sürecine yönelik olarak velilere yönelik bilgilendirme çalışmaları yapılması sağlanacaktır.

S 5.1.1 Rehberlik ihtiyacı belirleme anketi sonuçlarından yararlanarak gelişim alanlarına yönelik öğrencilerle yürütülecek çalışmalar belirlenecektir.

S 5.1.2 Belirlenen çalışmalar okul rehberlik ve psikolojik danışma programı kapsamında uygulanacaktır.

S 5.2.1 Okul risk haritaları sonuçları doğrultusunda çalışma yapılması gereken öğrenciler belirlenecektir.

S 5.2.2 Belirlenen öğrencilerle bireysel veya grupta çalışmalar yürütülecektir.

S 5.3.1 Rehberlik ihtiyacı belirleme anketi sonuçlarından yararlanarak öğretmen, veli ve diğer kişilere yönelik yürütülecek çalışmalar belirlenecektir.

S 5.3.2 Belirlenen çalışmalar okul rehberlik ve psikolojik danışma programı kapsamında uygulanacaktır.

Tablo26.Amaç, Hedef, Gösterge ve Stratejilere İlişkin Kartlar

Amaç1	<i>Okul öncesi eğitim kurumlarının, eğitimin temel ilkeleri doğrultusunda niteliğini arttırmak amacıyla kurumsal kapasite geliştirilecektir.</i>
Hedef1.1	<i>Okul öncesi eğitim kurumlarında fiziki mekânların okulun ihtiyaç ve hedefleri doğrultusunda iyileştirilmesi sağlanacaktır.</i>

Performans Göstergeleri	Hedefe Etkisi (%)	Plan Dönemi Başlangıç Değeri	2024	2025	2026	2027	2028	İzleme Sıklığı	Rapor Sıklığı
PG 1.1.1 Okulda/kurumda iyileştirilen fiziki mekân sayısı	20	1	1	1	2	2	2	1 Yıl	1 Yıl
PG 1.1.2 Açılan ana sınıfların derslik sayısı	20	6	6	6	6	6	6	1 Yıl	1 Yıl
PG 1.1.3 Okulda düzenleme yapılan açık hava oyun alanı sayısı	20	0	1	1	1	1	2	1 Yıl	1 Yıl
PG 1.1.4 İyileştirme yapılan kütüphane sayısı	20	1	1	1	1	1	2	1 Yıl	1 Yıl
PG 1.1.5 Okulda düzenleme yapılan atölye sayısı	20	0	0	1	1	2	2	1 Yıl	1 Yıl
Koordinatör Birim	Okul İdaresi								
İş birliği Yapılacak Birimler	İlçe MEM, Okul Aile Birliği, Veliler								
Riskler	<ul style="list-style-type: none">• Paydaşlardan yeterli destek görmemesi.• Fiziki iyileştirme çalışmaları için yeterli süre ayırlanamaması.								
Stratejiler	<p>S 1.1.1 Fiziki mekânların (derslikler, spor salonu, kütüphaneler, atölyeler, açık hava oyun alanları vb.) iyileştirilmesi için kamu idareleri, belediyeler ve hayırseverlerle vb. iş birlikleri yapılacaktır.</p> <p>S 1.1.2 Okul öncesi eğitimde okul-aile iş birliği, farkındalık geliştirme, bilgilendirme çalışmaları yapılacaktır.</p> <p>S 1.1.3 Okulun eksiklikleri yerinde tespit edilerek zamanında ödenek talebinde bulunulacaktır.</p> <p>S 1.1.4 Okul, aile ve çevre iş birliği yapılarak fiziki mekânlar iyileştirilecektir.</p>								
Maliyet Tahmini	500.000,00 TL								
Tespitler	<ul style="list-style-type: none">• Destekleme ve Yetiştirme Kurslarında devamsızlık oranının ve kapanan kurs sayısının fazla olması• Öğrenme kayıplarını önlemeye yönelik mekanizmaların yetersiz kalması								
İhtiyaçlar	<ul style="list-style-type: none">• Devamsızlığın önlenmesi ve öğrenme kayıplarının giderilmesi için rehberlik sisteminin geliştirilmesi• Öğrenciler üzerinde sınav baskısı oluşturmayacak bir geçiş sistemi• Öğrenme kayıplarını telafi edecek güçlü mekanizmalara ihtiyaç duyulması								

Amaç 1	<i>Okul öncesi eğitim kurumlarının, eğitimin temel ilkeleri doğrultusunda niteliğini arttırmak amacıyla kurumsal kapasite geliştirilecektir.</i>
Hedef1.2	<i>Eğitim ve öğretimin sağlıklı ve güvenli bir ortamda gerçekleştirilmesi için okul sağlığı ve güvenliği geliştirilecektir.</i>

Performans Göstergeleri	Hedefe Etkisi (%)	Plan Dönemi Başlangıç Değeri	2024	2025	2026	2027	2028	İzleme Sıklığı	Rapor Sıklığı
PG 1.2.1 Okulda yaşanan kaza sayısı	20	0	0	0	0	0	0	1 Yıl	1 Yıl
PG 1.2.2 Teknoloji bağımlılığıyla mücadele ile ilgili konularda eğitim alan çocuk sayısı	20	262	260	260	260	260	260	1 Yıl	1 Yıl
PG 1.2.3 Akran zorbalığı ve siber zorbalıkla ilgili konularda eğitim alan öğretmen sayısı	20	21	21	21	21	21	21	1 Yıl	1 Yıl
PG 1.2.4 Hijyen, gıda güvenliği, bulaşıcı hastalıklar ile ilgili konularda eğitim alan öğretmen sayısı	20	21	21	21	21	21	21	1 Yıl	1 Yıl
PG 1.2.5 Afet ve acil durum tatbikat sayısı	20	2	3	3	3	3	3	1 Yıl	1 Yıl
Koordinatör Birim	Okul İdaresi								
İş birliği Yapılacak Birimler	İlçe MEM, Rehberlik Servisi, Okul Aile Birliği, Veliler								
Riskler	<ul style="list-style-type: none"> Sunulacak eğitimler için paydaşların yeterli zaman ayıramaması İlgili paydaşlara sunulacak eğitimler için alanında uzman personellere ulaşılamaması 								
Stratejiler	<p>S 1.2.1 Eğitim ortamları iş sağlığı ve güvenliği yönergesine uygun hâle getirilecektir.</p> <p>S 1.2.2 Öğrenci, öğretmen ve velilerde farkındalık oluşturmak için bağımlılıkla mücadele, akran zorbalığı, siber zorbalık, sağlıklı beslenme ve obezite, hijyen, bulaşıcı hastalıklar ve gıda güvenliği gibi konularda alan uzmanları ile iş birliğinde eğitimler düzenlenecektir.</p> <p>S 1.2.3 Doğa, insan ve teknoloji kaynaklı (deprem, sel, heyelan, yangın, çığ ve salgın hastalıklar vd.) afetlere karşı gerekli tedbirlerin alınması için çalışmalar yapılacaktır.</p> <p>S 1.2.4 Okulun afet ve acil durum eylem planının güncel tutulması sağlanacaktır.</p> <p>S 1.2.5 Afet ve acil durum tatbikatları düzenlenecektir.</p>								
Maliyet Tahmini	200TL								
Tespitler	<ul style="list-style-type: none"> Gelişen şartlar ve ortaya çıkan ihtiyaçlar doğrultusunda öğretmenlerin rehberlik hizmetleri konusunda eksikliklerinin olması Dijital içeriklerin yeterli düzeyde olmaması Bağımlılıkla mücadele programlarını uygulama yetkinliği olan rehber öğretmen sayısının yetersizliği 								
İhtiyaçlar	<ul style="list-style-type: none"> Rehberlik hizmetlerinin sunumuna yönelik dijital içeriklerin hazırlanması Rehber öğretmenlere yönelik hizmet içi eğitimlerin düzenlenmesi Rehber öğretmenlerin bağımlılıkla mücadele programlarını konusunda eğitim alması 								

Amaç 2	<i>Eğitim ve öğretimin niteliğinin geliştirilmesini sağlanacaktır.</i>
Hedef 2	<i>Kurum personelinin mesleki gelişimlerinin artırılması sağlanacaktır.</i>

Performans Göstergeleri	Hedef Etkisi (%)	Plan Dönemi Başlangıç Değeri	2024	2025	2026	2027	2028	İzleme Sıklığı	Rapor Sıklığı
PG 2.1 Hizmet içi eğitim alan yönetici sayısı	20	2	2	2	2	2	2	1 Yıl	1 Yıl
PG 2.2 Yüz yüze hizmet içi eğitim alan öğretmen sayısı	20	5	16	18	20	21	21	1 Yıl	1 Yıl
PG 2.3 Ulusal projelere katılım sağlayan öğretmen sayısı	20	6	21	21	21	21	21	1 Yıl	1 Yıl
PG 2.4 Öğretmenlere yönelik düzenlenen eğitim sayısı	20	24	25	26	26	26	27	1 Yıl	1 Yıl
PG 2.5 Yöneticilere yönelik düzenlenen eğitim sayısı	20	24	25	26	26	26	27	1 Yıl	1 Yıl
Koordinatör Birim	Okul İdaresi								
İş birliği Yapılacak Birimler	İlçe MEM, RAM, Adana Emniyet Genel Müdürlüğü, Çukurova Halk Sağlığı Müdürlüğü, Adana İl Tarım ve Orman Müdürlüğü, Belediyeler, Özel Kuruluşlar, Çukurova Üniversitesi								
Riskler	<ul style="list-style-type: none"> • YÖK ve üniversiteler ile yeterli düzeyde iş birliği imkânı sağlanamaması • Politika değişiklikleri yaşanması • Değişen teknolojik gelişmelere karşı uyum 								
Stratejiler	<p>S 2.1 Okul Öncesi Eğitim Kurumları yöneticilerinin ve öğretmenlerin mesleki gelişim ihtiyaçları tespit edilerek bu ihtiyaçları gidermeye yönelik bir mesleki gelişim planı hazırlanacaktır.</p> <p>S 2.2 Bakanlık, diğer kurum ve kuruluşlarla yapılan iş birlikleri kapsamında yardımcı personelin görev alanı ile ilgili iş başı eğitim almaları sağlanacaktır.</p> <p>S 2.3 Okul Öncesi Eğitim Kurumları öğretmenlerinin alanlarında mesleki gelişimlerini ve öğretmenlik yeterliklerini geliştirmek için mahalli ve merkezi düzeyde eğitim almaları sağlanacaktır.</p> <p>S 2.4 Okul Öncesi Eğitim Kurumları yöneticilerinin ve öğretmenlerin dijital platformlar aracılığıyla verilen eğitimlere katılmaları teşvik edilecektir.</p> <p>S 2.5 Okul Öncesi Eğitim Kurumları personelinin motivasyon, iş doyumu ve kurumsal bağlılık düzeylerini artıracak çalışmalar yapılacaktır.</p>								
Maliyet Tahmini	70.000,00 TL								
Tespitler	<ul style="list-style-type: none"> • Yönetici ve öğretmenlerin mesleki gelişim eğitimlerinde üniversiteler ile yeterli düzeyde işbirliği imkânı sağlanamaması • Öğretmen ve yöneticilere verilen mesleki gelişim eğitimlerinin nitelik ve niceliğinin geliştirilmeye açık olması • Öğretmenlerin talep ettikleri düzeyde eğitim alamaması • Öğretmenlerin mesleki gelişim ihtiyaç ve önceliklerini belirlemede okulların ihtiyaçlarının yeterli düzeyde dikkate alınmaması • Pedagojik formasyon eğitimlerinin, öğretmenleri yeterli düzeyde mesleğe hazırlayamaması 								
İhtiyaçlar	<ul style="list-style-type: none"> • İhtiyaç duyulan alanlarda öğretmen ve yöneticilere üniversiteler aracılığıyla mesleki gelişim eğitimlerinin verilmesi • Mesleki gelişimde, yerel ihtiyaçlara duyarlı ve okul bağlamıyla uyumlu yeni yaklaşımlar olarak tanımlanan mesleki gelişim toplulukları, okul temelli mesleki gelişim ve öğretmen yönetici hareketlilik programlarının yaygınlaştırılması ve öğretmenlerin bu faaliyetlere erişilebilirliğinin artırılması • Pedagojik formasyona ilişkin eğitimlerin adayların uygulama becerilerini önceleyecek biçimde yeniden ele alınması 								

Amaç 3	Öğrencilerin kaliteli eğitime erişimleri fırsat eşitliği temelinde artırılarak tüm gelişim alanlarını kapsayacak şekilde çok yönlü gelişimleri sağlanacaktır.
Hedef 3	Okul öncesi eğitime erişim artırılacaktır.

Performans Göstergeleri	Hedef Etkisi (%)	Plan Dönemi Başlangıç Değeri	2024	2025	2026	2027	2028	İzleme Sıklığı	Rapor Sıklığı
PG 3.1 Aday kayıttaki bir sonraki yıl ilkokula başlayacak olan çocuklardan okula kayıt olanların oranı (%)	40	70	90	90	95	100	100	1 Yıl	1 Yıl
PG 3.2 Tüm dersliklerin doluluk oranı (%)	30	60	75	85	90	100	100	1 Yıl	1 Yıl
PG 3.3 Ebeveynine aile eğitimi verilen okul öncesi çocuk sayısı	30	300	360	390	420	450	500	1 Yıl	1 Yıl
Koordinatör Birim	Okul İdaresi								
İş birliği Yapılacak Birimler	İlçe MEM, Rehberlik Servisi, Okul Aile Birliği, Veliler								
Riskler	<ul style="list-style-type: none"> Aileleri gelişim temelli değerlendirme anlayışından uzaklaştıran yöntemlerinin devam ettirilmesi Öğrencilerin okula devamının sağlanması hususunda okul-aile iş birliğinin yetersiz kalması Öğrenme kayıplarının telafi edilmesi amacıyla düzenlenen mekanizmaların yetersiz kalması 								
Stratejiler	<p>S 3.1 Kayıt döneminde bir sonraki yıl ilkokula başlayacak olan çocuklar başta olmak üzere, tüm çocukların aileleri ile iletişime geçilerek okul öncesi eğitime kayıtlı ilgili gerekli bilgilendirme yapılacaktır.</p> <p>S 3.2 Okul öncesi eğitimde ebeveyn bilgilendirme çalışmaları yapılacaktır.</p> <p>S 3.3 Tüm derslikler tam kapasite kullanılacaktır.</p> <p>S 3.4 İhtiyaç dâhilinde (aday kayıttaki fazla çocuk olması durumunda) ikili eğitim uygulaması yapılacaktır.</p> <p>S 3.5 Aileye düşen maliyeti azaltmaya yönelik iş birliği, protokol veya projeler geliştirilecektir.</p>								
Maliyet Tahmini	0,00 TL								
Tespitler	<ul style="list-style-type: none"> Okul Öncesi eğitim isteğe bağlıdır. Okul merkezi konumunda olduğundan çevre okullarda tercih edilmektedir. Bu durum Aday kayıttaki kaydı yapılan 5 yaş çocuk sayısının az olmasına neden olmaktadır. 								
İhtiyaçlar	<ul style="list-style-type: none"> Devamsızlığın önlenmesi ve öğrenme kayıplarının giderilmesi için rehberlik sisteminin geliştirilmesi 								

Amaç 4	Öğrencilerin kaliteli eğitime erişimleri fırsat eşitliği temelinde artırılarak tüm gelişim alanlarını kapsayacak şekilde çok yönlü gelişimleri sağlanacaktır.
Hedef 4	Okul öncesi eğitiminin niteliği artırılacaktır.

Performans Göstergeleri	Hedef Etkisi (%)	Plan Dönemi Başlangıç Değeri	2024	2025	2026	2027	2028	İzleme Sıklığı	Rapor Sıklığı
PG 4.1e-Portfolyo hazırlanan çocuk oranı(%)	25	50	60	70	80	90	100	1 Yıl	1 Yıl
PG 4.2Eğitim öğretim yılı süresince açık hava etkinliği yapılan eğitim günü oranı (%)	25	40	50	60	70	70	70	1 Yıl	1 Yıl
PG 4.3Eğitsel değerlendirme ve tanılama hakkında bilgilendirme yapılan veli sayısı	25	150	160	180	200	220	240	1 Yıl	1 Yıl
PG 4.4Eğitsel değerlendirme ve tanılama hakkında bilgilendirme yapılan öğretmen oranı (%)	25	100	100	100	100	100	100	1 Yıl	1 Yıl
Koordinatör Birim	Okul İdaresi								
İş birliği Yapılacak Birimler	İlçe MEM, Rehberlik Servisi, Öğretmenler								
Riskler	<ul style="list-style-type: none"> Fiziki imkanların elverişsiz olması Öğretmenlerin teknolojik yeniliklere hızlı adapte olamaması Veli katılımlarının istenen düzeyde olmaması 								
Stratejiler	<p>S 4.1 Bakanlıkça hazırlanan e-Portfolyo sistemine her çocuk için veri girişi gerçekleştirilecektir.</p> <p>S 4.2 Okul öncesi eğitim sürecinde, her gün açık hava etkinliğine yer verilecektir.</p> <p>S 4.3 Okul bahçeleri geleneksel oyunlara uygun şekilde düzenlenecektir.</p> <p>S 4.4 Okul öncesi eğitimde okul-aile iş birliği geliştirilecektir.</p> <p>S 4.5 Eğitsel değerlendirme ve tanılama sürecine yönelik olarak velilere yönelik bilgilendirme çalışmaları yapılması sağlanacaktır.</p>								
Maliyet Tahmini	150.000TL								
Tespitler	<ul style="list-style-type: none"> Okul bahçesinin fiziki koşullarının yetersiz olması Okul-aile iş birliğinin etkin şekilde kullanılmaması 								
İhtiyaçlar	<ul style="list-style-type: none"> Okul teknolojik altyapısının iyileştirilmesi Açık hava etkinlikleri için bahçe düzenlemesi yapılması. Öğretmenlere e-portfolyo için gerekli eğitimlerin verilmesi 								

Amaç 5	<i>Okulda sunulan rehberlik ve psikolojik danışma servislerinin hizmet kalitesinin artırılması.</i>
Hedef 5.1	<i>Öğrencilerin bir bütün olarak gelişimlerini desteklemek ve gelişimlerini olumsuz yönde etkileyebilecek risk etmenlerini azaltmak, koruyucu etmenleri artırmak amacıyla çalışmalar yürütülecektir.</i>

Performans Göstergeleri	Hedefe Etkisi (%)	Plan Dönemi Başlangıç Değeri	2024	2025	2026	2027	2028	İzleme Sıklığı	Rapor Sıklığı
PG 5.1.1 Sosyal duygusal gelişim alanına yönelik çalışma yapılan öğrenci oranı	40	100	100	100	100	100	100	1 Yıl	1 Yıl
PG 5.1.2 Akademik gelişim alanına yönelik çalışma yapılan öğrenci oranı	30	100	100	100	100	100	100	1 Yıl	1 Yıl
PG 5.1.3 Kariyer gelişim alanına yönelik çalışma yapılan öğrenci oranı(Yöneltilme ve yönlendirme çalışmaları.)	30	42	50	50	50	55	60	1 Yıl	1 Yıl
Koordinatör Birim	Okul İdaresi								
İş birliği Yapılacak Birimler	İlçe MEM, Rehberlik Servisi, Okul Aile Birliği, Veliler								
Riskler	<ul style="list-style-type: none"> Sosyal medya olumsuzlukları Ekonomik yetersizlik 								
Stratejiler	<p>S 5.1.1 Rehberlik ihtiyacı belirleme anketi sonuçlarından yararlanarak gelişim alanlarına yönelik öğrencilerle yürütülecek çalışmalar belirlenecektir.</p> <p>S 5.1.2 Belirlenen çalışmalar okul rehberlik ve psikolojik danışma programı kapsamında uygulanacaktır.</p>								
Maliyet Tahmini	120.000,00 TL								
Tespitler	<ul style="list-style-type: none"> Aile desteğinin yetersizliği Çevre bilincinin yetersizliği 								
İhtiyaçlar	<ul style="list-style-type: none"> Aile desteğinin sağlanması Toplumsal bilincin artırılması 								

Amaç 5	<i>Okulda sunulan rehberlik ve psikolojik danışma servislerinin hizmet kalitesinin artırılması.</i>
Hedef 5.2	<i>Öğrencilerin gelişimlerini olumsuz yönde etkileyebilecek problemlerin çözümüne yardımcı olmak amacıyla çalışmalar yürütülecektir.</i>

Performans Göstergeleri	Hedef Etkisi (%)	Plan Dönemi Başlangıç Değeri	2024	2025	2026	2027	2028	İzleme Sıklığı	Rapor Sıklığı
PG 5.2.1 Bireysel psikolojik danışma yapılan öğrenci oranı(Riskli öğrenciler)	50	15	17	20	20	20	20	1 Yıl	1 Yıl
PG 5.2.2 Psikososyal müdahale kapsamında çalışma yapılan öğrenci oranı	50	262	250	260	260	260	260	1 Yıl	1 Yıl
Koordinatör Birim	Okul İdaresi, rehberlik sevişi.								
İş birliği Yapılacak Birimler	İlçe MEM, Rehberlik Servisi, Okul Aile Birliği, Veliler								
Riskler	<ul style="list-style-type: none"> Sosyal medya olumsuzlukları Ekonomik yetersizlik 								
Stratejiler	<p>S 5.2.1 Okul risk haritaları sonuçları doğrultusunda çalışma yapılması gereken öğrenciler belirlenecektir.</p> <p>S 5.2.2 Belirlenen öğrencilerle bireysel veya grupla çalışmalar yürütülecektir.</p>								
Maliyet Tahmini	0,00 TL								
Tespitler	<ul style="list-style-type: none"> Aile desteğinin yetersizliği Çevre bilincinin yetersizliği 								
İhtiyaçlar	<ul style="list-style-type: none"> Aile desteğinin sağlanması Toplumsal bilincin artırılması 								

Amaç 5	<i>Okulda sunulan rehberlik ve psikolojik danışma servislerinin hizmet kalitesinin artırılması.</i>
Hedef 5.3	<i>Öğrencinin gelişimini desteklemek için öğretmen, veli, yönetici ve okul içerisinde öğrenci ile iletişimde olan diğer kişilere kendilerini geliştirmeleri, ortak ve yeterli bir rehberlik anlayışı kazanmaları amacıyla çalışmalar yürütülecektir.</i>

Performans Göstergeleri	Hedef Etkisi (%)	Plan Dönemi Başlangıç Değeri	2024	2025	2026	2027	2028	İzleme Sıklığı	Rapor Sıklığı
PG 5.3.1Müşavirlik hizmeti sunulan öğretmen oranı	40	100	100	100	100	100	100	1 Yıl	1 Yıl
PG 5.3.2Müşavirlik hizmeti sunulan veli oranı	40	100	100	100	100	100	100	1 Yıl	1 Yıl
PG 5.3.3Müşavirlik hizmeti sunulan diğer kişilerin oranı	30	100	100	100	100	100	100	1 Yıl	1 Yıl
Koordinatör Birim	Okul İdaresi								
İş birliği Yapılacak Birimler	İlçe MEM, Rehberlik Servisi, Okul Aile Birliği, Veliler								
Riskler	<ul style="list-style-type: none"> Sosyal medya olumsuzlukları Ekonomik yetersizlik 								
Stratejiler	<p>S 5.3.1 Rehberlik ihtiyacı belirleme anketi sonuçlarından yararlanarak öğretmen, veli ve diğer kişilere yönelik yürütülecek çalışmalar belirlenecektir.</p> <p>S 5.3.2 Belirlenen çalışmalar okul rehberlik ve psikolojik danışma programı kapsamında uygulanacaktır.</p>								
Maliyet Tahmini	50.000,00 TL								
Tespitler	<ul style="list-style-type: none"> Aile desteğinin yetersizliği Çevre bilincinin yetersizliği 								
İhtiyaçlar	<ul style="list-style-type: none"> Aile desteğinin sağlanması Toplumsal bilincin artırılması 								

4.5. Maliyetlendirme

2024-2028 Stratejik Planı'nın maliyetlendirilmesi sürecindeki temel amaç; stratejik amaç, hedef ve stratejilerin gerektirdiği maliyetlerin ortaya konulması suretiyle politika tercihlerinin ve karar alma sürecinin rasyonelleştirilmesine katkıda bulunmaktır. Bu sayede stratejik plan ile bütçe arasındaki bağlantı güçlendirilecek ve harcamaların önceliklendirilme süreci iyileştirilecektir.

Stratejik planda belirlenen hedeflerin plan dönemi için tahmini maliyeti tespit edilmiştir. Tahmini Maliyetler Tablosunda gösterilen maliyetler ile tahmin edilen kaynakları uyumlu olarak hazırlanmıştır.

Maliyetlendirme yapılırken ayrıntılı faaliyetler göz önünde bulundurularak hedefe ilişkin tahmini maliyet hesaplanmıştır. Her bir faaliyet/proje belirli bir hedefe yönelik olup; herhangi bir hedefle ilişkisi kurulamayan faaliyet/projelere yer verilmemiştir.

Stratejik planın maliyeti, amaçların maliyet toplamı ile yılın genel yönetim giderleri toplamına; amaçların maliyeti ise o amaca bağlı hedeflerin maliyet toplamına eşittir.

Tablo 27. Tahmini Maliyet Tablosu

AMAÇ VE HEDEF NO	2024	2025	2026	2027	2028	Toplam Maliyet
Amaç 1	140.000TL	140.000TL	140.000TL	140.000TL	140.000TL	700.000TL
Hedef 1.1	100.000TL	100.000TL	100.000TL	100.000TL	100.000TL	500.000TL
Hedef 1.1	40.000TL	40.000TL	40.000TL	40.000TL	40.000TL	200.000TL
Amaç 2	60.000TL	60.000TL	60.000TL	60.000TL	60.000TL	300.000TL
Hedef 2.1	60.000TL	60.000TL	60.000TL	60.000TL	60.000TL	300.000TL
Amaç 3	20.000TL	20.000TL	20.000TL	20.000TL	20.000TL	100.000TL
Hedef 3.1	20.000TL	20.000TL	20.000TL	20.000TL	20.000TL	100.000TL
Amaç 4	30.000TL	30.000TL	30.000TL	30.000TL	30.000TL	150.000TL
Hedef 4.1	30.000TL	30.000TL	30.000TL	30.000TL	30.000TL	150.000TL
Amaç 5	70.000TL	70.000TL	70.000TL	70.000TL	70.000TL	350.000TL
Hedef 5.1	40.000TL	40.000TL	40.000TL	40.000TL	40.000TL	200.000TL
Hedef 5.2	20.000TL	20.000TL	20.000TL	20.000TL	20.000TL	100.000TL
Hedef 5.3	10.000TL	10.000TL	10.000TL	10.000TL	10.000TL	50.000TL
AMAÇ TOPLAM	320.000TL	320.000TL	320.000TL	320.000TL	320.000TL	1.600.000TL
Genel Yönetim Giderleri	110.000TL	120.000TL	130.000TL	140.000TL	150.000TL	650.000TL
GENEL TOPLAM	430.000TL	440.000TL	450.000TL	460.000TL	460.000TL	2.250.000TL

5. İZLEME VE DEĞERLENDİRME

İzleme ve değerlendirme süreci kurumsal öğrenmeyi buna bağlı olarak da faaliyetlerin sürekli olarak iyileştirilmesini sağlar. İzleme ve değerlendirme faaliyetleri sonucunda elde edilen bilgiler kullanılarak stratejik plan gözden geçirilir, hedeflenen ve ulaşılan sonuçlar karşılaştırılır. Bu karşılaştırmalar sonucunda da gerekli görülen durumlarda stratejik planın güncellenmesi kararı verilebilir.

İzleme, amaç ve hedeflere kaydedilen ilerlemeyi takip etmek amacıyla uygulama öncesi ve uygulama sırasında sürekli ve sistematik olarak nitel ve nicel verilerin toplandığı ve analiz edildiği tekrarlı bir süreçtir. Performans göstergeleri aracılığıyla amaç ve hedeflerin gerçekleşme sonuçlarının belirli bir sıklıkla izlenmesi ve belirlenen dönemler itibarıyla raporlanarak yöneticilerin değerlendirilmesine sunulması izleme faaliyetlerini oluşturur. İzleme ve değerlendirme sürecinde yapılması gereken hususlara bu bölümde yer verilmiştir.

Çukurova Anaokulu 2024–2028 Stratejik Planda yer alan performans göstergelerinin gerçekleşme durumlarının tespiti yılda iki kez yapılacaktır. Ara izleme

olarak nitelendirilebilecek yılın ilk altı aylık dönemini kapsayan birinci izleme kapsamında, Performans hedeflerinin gerçekleşme durumları hakkında hazırlanan “Stratejik Plan İzleme Raporu” komisyonumuz tarafından okul müdürlüğü ve paydaşların görüşüne sunulacaktır. Bu aşamada amaç, varsa öncelikle yıllık hedefler olmak üzere, hedeflere ulaşılmasının önündeki engelleri ve riskleri belirlemek ve yıllık hedeflere ulaşılmasını sağlamak üzere gerekli görülebilecek tedbirlerin alınmasıdır.

Performans hedeflerinin gerçekleşme durumları hakkında yıllık olarak hazırlanan “Stratejik Plan İzleme Raporu”muz performans tabloları esas alınarak yapılacaktır.

Tablo28. İzleme Değerlendirme Sorumlu Kişiler

Sıra No	Adı Soyadı	Görevi
1	Açelya YELTEKİN	Müdür
2	Abdullah BALA	Müdür Yardımcısı
3	Özlem ŞEVK	Okul Öncesi Öğretmeni
4	Arzu BAŞSU	Rehber Öğretmen

6. Tablo/Şekil/Grafikler/Ekler

EK-1 Paydaş Sınıflandırma Matrisi

PAYDAŞLAR	İÇ PAYDAŞLAR	DIŞ PAYDAŞLAR	YARARLANICI		
	Çalışanlar, Birimler	Temel ortak	Stratejik ortak	Tedarikçi	Müşteri, Hedef kitle
Milli Eğitim Müdürlüğü Çalışanları		√		0	
İlçe Milli Eğitim Müdürlükleri		√		0	
Okullar ve Bağlı Kurumlar		0			
Öğretmenler ve Diğer Çalışanlar	√				√
Öğrenciler ve Veliler	√				√
Okul Aile Birliği	√		√		
Belediyeler		0		0	
Güvenlik Güçleri (Emniyet, Jandarma)		0		0	
Gençlik ve Spor Müdürlüğü		0		0	
Muhtarlık		√		0	
Sivil Toplum Kuruluşları		0		0	

√: Tamamı O: Bir kısmı

EK-2 Paydaş Önceliklendirme Matrisi

PAYDAŞLAR	İç Paydaş	Dış Paydaş	Yararlanıcı (Müşteri)	Neden Paydaş?	Önceliği
Milli Eğitim Müdürlüğü Çalışanları		√		Bağlı olduğumuz merkezi idare çalışanları	1
İlçe Milli Eğitim Müdürlükleri		√		Bağlı olduğumuz merkezi idare	1
Okullar ve Bağlı Kurumlar		0		Amaç ve hedeflerimize ulaşmak işbirliği yapacağımız kurumlar	2
Öğretmenler ve Diğer Çalışanlar	√			Hizmetlerimizden yaralandıkları için	1
Öğrenciler ve Veliler	√			Hizmetlerimizden yaralandıkları için	1
Okul Aile Birliği	√			Okul yönetimine katkı sağladıkları için	1
Üniversite		0		Amaç ve hedeflerimize ulaşmak iş birliği yapacağımız kurumlar	2
Belediyeler		0		Amaç ve hedeflerimize ulaşmak işbirliği yapacağımız kurumlar	2
Güvenlik Güçleri (Emniyet, Jandarma)		0		Amaç ve hedeflerimize ulaşmak işbirliği yapacağımız kurumlar	2
Gençlik ve Spor Müdürlüğü		0		Amaç ve hedeflerimize ulaşmak işbirliği yapacağımız kurumlar	2
Muhtarlık		√		Amaç ve hedeflerimize ulaşmak işbirliği yapacağımız kurumlar	3
Sivil Toplum Kuruluşları		0		Amaç ve hedeflerimize ulaşmak işbirliği yapacağımız kurumlar	3

√: Tamamı O: Bir kısmı

Ek-3 Yararlanıcı Ürün/Hizmet Matrisi

Yararlanıcı (Müşteri)	Ürün/Hizmet				
		Ölçme-Değerlendirme	>		0
		Mezunlar (Öğrenci)	>		
		Rehberlik, Kurs, Sosyal etkinlikler	>	>	>
		Yayın	>		
		Altyapı, Donatım Yatırım	>		0
		AR-GE, Projeler, Danışmanlık			0
		Nitelikli İş Gücü			>
		Yatılılık-Bursluluk	0		
		Eğitim-Öğretim (Örgün- Yaygın)	>		>
		Öğrenciler			
		Veliler			
		Öğretmenler			
		Diğer Çalışanlar			

Ek-4Paydaş Anketleri

Aşağıda verilen anketler, okul/kurumlara örnek olması bakımından rehber eklenmiştir. Anket içerikleri, okul/kurum türüne ve yapısına göre değişiklik göstermelidir.

Kıymetli Öğretmenimiz;

- Bu anketin amacı, okul/kurum çalışmaları hakkındaki görüşlerinizi almaktır.
- Bu ankette kimlik bilgileri yer almaz.
- Lütfen okul hakkındaki görüşlerinizi en iyi yansıtan kutuya “X” işareti koyarak belirtiniz.
- Anketimize katıldığınız için teşekkür ederiz.

NO	ÖĞRETMENLER İÇİN KONU BAŞLIKLARI	Kesinlikle Katılıyorum	Katılıyorum	Kararsızım	Kesinlikle Katılmıyorum	Katılmıyorum
01-	Okulumuzda alınan kararlar, çalışanların katılımıyla alınır.	0	0	0	0	0
02-	Kurumdaki tüm duyurular çalışanlara zamanında iletilir.	0	0	0	0	0
03-	Her türlü ödüllendirmede adil olma, tarafsızlık ve objektiflik esastır.	0	0	0	0	0
04-	Kendimi, okulun değerli bir üyesi olarak görürüm.	0	0	0	0	0
05-	Çalıştığım okul bana kendimi geliştirme imkânı tanımaktadır.	0	0	0	0	0
06-	Okul, teknik araç ve gereç yönünden yeterli donanımına sahiptir.	0	0	0	0	0
07-	Okulda çalışanlara yönelik sosyal ve kültürel faaliyetler düzenlenir.	0	0	0	0	0
08-	Okulda öğretmenler arasında ayrım yapılmamaktadır.	0	0	0	0	0
09-	Okulumuzda yerelde ve toplum üzerinde olumlu etki bırakacak çalışmalar yapmaktadır.	0	0	0	0	0
10-	Yöneticilerimiz, yaratıcı ve yenilikçi düşüncelerin üretilmesini teşvik etmektedir.	0	0	0	0	0
11-	Yöneticiler, okulun vizyonunu, stratejilerini, iyileştirmeye açık alanlarını vs. çalışanlarla paylaşır.	0	0	0	0	0
12-	Okulumuzda sadece öğretmenlerin kullanımına tahsis edilmiş yerler yeterlidir.	0	0	0	0	0
13-	Alanıma ilişkin yenilik ve gelişmeleri takip eder ve kendimi güncellerim.	0	0	0	0	0
14-	Okulumuzda alınan kararlar, çalışanların katılımıyla alınır.	0	0	0	0	0
15-	Kurumdaki tüm duyurular çalışanlara zamanında iletilir.	0	0	0	0	0
16-	Her türlü ödüllendirmede adil olma, tarafsızlık ve objektiflik esastır.	0	0	0	0	0

Kıymetli Velimiz;

- Bu anketin amacı, okul/kurum çalışmaları hakkındaki görüşlerinizi almaktır.
- Bu ankette kimlik bilgileri yer almaz.
- Lütfen okul/kurum hakkındaki görüşlerinizi en iyi yansıtan kutuya “X” işareti koyarak belirtiniz.
- Anketimize katıldığınız için teşekkür ederiz.

NO	VELİLER İÇİN KONU BAŞLIKLARI	Kesinlikle Katılıyorum	Katılıyorum	Kararsızım	Kesinlikle Katılmıyorum	Katılmıyorum
01-	İhtiyaç duyduğumda okul çalışanlarıyla rahatlıkla görüşebiliyorum.	0	0	0	0	0
02-	Bizi ilgilendiren okul duyurularını zamanında öğreniyorum.	0	0	0	0	0
03-	Öğrencimle ilgili konularda okulda rehberlik hizmeti alabiliyorum.	0	0	0	0	0
04-	Okula ilettiğim istek ve şikâyetlerim dikkate alınıyor.	0	0	0	0	0
05-	Öğretmenler yeniliğe açık olarak derslerin işlenişinde çeşitli yöntemler kullanmaktadır.	0	0	0	0	0
06-	Okulda yabancı kişilere karşı güvenlik önlemleri alınmaktadır.	0	0	0	0	0
07-	Okulda bizleri ilgilendiren kararlarda görüşlerimiz dikkate alınır.	0	0	0	0	0
08-	e-Okul Veli Bilgilendirme Sistemi ile okulun internet sayfasını düzenli olarak takip ediyorum.	0	0	0	0	0
09-	Çocuğumun okulunu sevdiğini ve öğretmenleriyle iyi anlaştığını düşünüyorum.	0	0	0	0	0
10-	Okul, teknik araç ve gereç yönünden yeterli donanıma sahiptir.	0	0	0	0	0
11-	Okul her zaman temiz ve bakımlıdır.	0	0	0	0	0
12-	Okulun binası ve diğer fiziki mekânlar yeterlidir.	0	0	0	0	0
13-	Okulumuzda yeterli miktarda sanatsal ve kültürel faaliyetler düzenlenmektedir.	0	0	0	0	0
14-	İhtiyaç duyduğumda okul çalışanlarıyla rahatlıkla görüşebiliyorum.	0	0	0	0	0
15-	Bizi ilgilendiren okul duyurularını zamanında öğreniyorum.	0	0	0	0	0
16-	Öğrencimle ilgili konularda okulda rehberlik hizmeti alabiliyorum.	0	0	0	0	0

Ek-5 Hedef Kartları

TEMA: Kurumsal Kapasite	
Okul / Kurum Türü: Anaokulu	
Amaç	A1 Okul öncesi eğitim kurumlarının, eğitimin temel ilkeleri doğrultusunda niteliğini arttırmak amacıyla kurumsal kapasite geliştirilecektir.
Hedef	H.1.1 Okul öncesi eğitim kurumlarında fiziki mekânların okulun ihtiyaç ve hedefleri doğrultusunda iyileştirilmesi sağlanacaktır.
Performans Göstergeleri	PG 1.1. Okulda/kurumda iyileştirilen fiziki mekân sayısı. PG 1.2 Açılan ana sınıfı derslik sayısı PG 1.3 Okulda düzenleme yapılan açık hava oyun alanı sayısı PG 1.4 İyileştirme yapılan kütüphane sayısı PG 1.5 Okulda düzenleme yapılan atölye sayısı
Stratejiler	S1. Fiziki mekânların (derslikler, spor salonu, kütüphaneler, atölyeler, açık hava oyun alanları vb.) iyileştirilmesi için kamu idareleri, belediyeler ve hayırseverlerle vb. iş birlikleri yapılacaktır. S2. Okul öncesi eğitimde okul-aile iş birliği, farkındalık geliştirme, bilgilendirme çalışmaları yapılacaktır. S3. Okulun eksiklikleri yerinde tespit edilerek zamanında ödenek talebinde bulunulacaktır. S4. Okul, aile ve çevre iş birliği yapılarak fiziki mekânlar iyileştirilecektir.

TEMA: Kurumsal Kapasite	
Okul/Kurum Türü: Anaokulu	
Amaç	A1 Okul Öncesi Eğitim Kurumlarının, eğitimin temel ilkeleri doğrultusunda niteliğini arttırmak amacıyla kurumsal kapasite geliştirilecektir.
Hedef	H1.2 Eğitim ve öğretimin sağlıklı ve güvenli bir ortamda gerçekleştirilmesi için okul sağlığı ve güvenliği geliştirilecektir.
Performans Göstergeleri	PG 1.1 Okulda yaşanan kaza sayısı PG 1.2 Teknoloji bağımlılığıyla mücadele ile ilgili konularda eğitim alan öğretmen sayısı PG 1.3 Teknoloji bağımlılığıyla mücadele ile ilgili konularda eğitim alan çocuk sayısı PG 1.4 Akran zorbalığı ve siber zorbalıkla ilgili konularda eğitim alan öğretmen sayısı PG 1.5 Akran zorbalığı ve siber zorbalıkla ilgili konularda eğitim alan veli sayısı PG 1.6 Hijyen, gıda güvenliği, bulaşıcı hastalıklar ile ilgili konularda eğitim alan öğretmen sayısı PG 1.7 Hijyen, gıda güvenliği, bulaşıcı hastalıklar ile ilgili konularda eğitim alan destek eğitim personeli sayısı PG 1.8 Sivil savunma eğitimlerine katılan öğretmen sayısı PG 1.9 Afet ve acil durum tatbikat sayısı
Stratejiler	S1 Eğitim ortamları iş sağlığı ve güvenliği yönergesine uygun hâle getirilecektir. S2 Öğrenci, öğretmen ve velilerde farkındalık oluşturmak için bağımlılıkla mücadele, akran zorbalığı, siber zorbalık, sağlıklı beslenme ve obezite, hijyen, bulaşıcı hastalıklar ve gıda güvenliği gibi konularda alan uzmanları ile iş birliğinde eğitimler düzenlenecektir. S3 Doğa, insan ve teknoloji kaynaklı (deprem, sel, heyelan, yangın, çığ ve salgın hastalıklar vd.) afetlere karşı gerekli tedbirlerin alınması için çalışmalar yapılacaktır. S4 Doğa, insan ve teknoloji kaynaklı (deprem, sel, heyelan, yangın, çığ ve salgın hastalıklar vd.) konularında alan uzmanları ile iş birliğinde öğretmen, öğrenci ve velilere farkındalık eğitimleri verilecektir. S5 Okulun afet ve acil durum eylem planının güncel tutulması sağlanacaktır. S6 Afet ve acil durum tatbikatları düzenlenecektir.

TEMA: Kurumsal Kapasite	
Okul/Kurum Türü: Anaokulu	
Amaç	A2 Eğitim ve öğretimin niteliğinin geliştirilmesini sağlayacaktır.
Hedef	H2.2.1 Kurum personelinin mesleki gelişimlerinin artırılması sağlanacaktır.
Performans Göstergeleri	PG 1.1 Hizmet içi eğitim alan yönetici sayısı PG 1.2 Hizmet içi eğitim alan yönetici sayısı PG 1.3 Yüz yüze hizmet içi eğitim alan öğretmen sayısı PG 1.4 Eğitim alan yardımcı personel sayısı PG 1.5 Uzaktan hizmet içi eğitime katılan öğretmen sayısı PG 1.6 Ulusal uluslararası projelere katılım sağlayan öğretmen sayısı PG 1.7 Uluslararası projelere katılım sağlayan öğretmen sayısı PG 1.8 Öğretmenlere yönelik düzenlenen eğitim sayısı PG 1.9 Yöneticilere yönelik düzenlenen eğitim sayısı PG 1.10 Yüksek lisans eğitimini sürdüren öğretmen sayısı PG 1.11 Yüksek lisans eğitimini sürdüren yönetici sayısı PG 1.12 Yüksek lisans eğitimini tamamlayan öğretmen sayısı PG 1.13 Yüksek lisans eğitimini tamamlayan yönetici sayısı PG 1.14 Doktora eğitimini sürdüren öğretmen sayısı PG 1.15. Doktora eğitimini sürdüren yönetici sayısı PG 1.16 Doktora eğitimini tamamlayan öğretmen sayısı PG 1.17 Doktora eğitimini tamamlayan yönetici sayısı
Stratejiler	S1 Okul Öncesi Eğitim Kurumları yöneticilerinin ve öğretmenlerin mesleki gelişim ihtiyaçları tespit edilerek bu ihtiyaçları gidermeye yönelik bir mesleki gelişim planı hazırlanacaktır. S2 Bakanlık, diğer kurum ve kuruluşlarla yapılan iş birlikleri kapsamında yardımcı personelin görev alanı ile ilgili iş başı eğitim almaları sağlanacaktır. S3 Okul Öncesi Eğitim Kurumları öğretmenlerinin alanlarında mesleki gelişimlerini ve öğretmenlik yeterliklerini geliştirmek için mahalli ve merkezi düzeyde eğitim almaları sağlanacaktır. S4 Okul Öncesi Eğitim Kurumları yöneticilerinin ve öğretmenlerin dijital platformlar aracılığıyla verilen eğitimlere katılmaları teşvik edilecektir. S5 Okul Öncesi Eğitim Kurumları personelinin motivasyon, iş doyumu ve kurumsal bağlılık düzeylerini artıracak çalışmalar yapılacaktır.

TEMA: Eğitim Öğretime Erişim ve Katılım	
Okul/Kurum Türü: Anaokulu	
Amaç	A3 Öğrencilerin kaliteli eğitime erişimleri fırsat eşitliği temelinde artırılarak tüm gelişim alanlarını kapsayacak şekilde çok yönlü gelişimleri sağlanacaktır.
Hedef	H1 Okul öncesi eğitime erişim artırılabılır.
Performans Göstergeleri	PG 1.1 Aday kayıttaki bir sonraki yıl ilkokula başlayacak olan çocuklardan okula kayıt olanların oranı (%) PG 1.2 Tüm dersliklerin doluluk oranı (%) PG 1.3 Ebeveynine aile eğitimi verilen okul öncesi çocuk sayısı
Stratejiler	S1 Kayıt döneminde bir sonraki yıl ilkokula başlayacak olan çocuklar başta olmak üzere, tüm çocukların aileleri ile iletişime geçilerek okul öncesi eğitime kayıtlarla ilgili gerekli bilgilendirme yapılacaktır. S2 Okul öncesi eğitimde ebeveyn bilgilendirme çalışmaları yapılacaktır. S3 Tüm derslikler tam kapasite kullanılacaktır. S4 İhtiyaç dâhilinde (aday kayıttaki fazla çocuk olması durumunda) ikili eğitim uygulaması yapılacaktır. S5 Aileye düşen maliyeti azaltmaya yönelik iş birliği, protokol veya projeler geliştirilecektir.

TEMA: Eğitim ve Öğretimde Kalite	
Okul/Kurum Türü: Anaokulu	
Amaç	A3 Öğrencilerin kaliteli eğitime erişimleri fırsat eşitliği temelinde artırılarak tüm gelişim alanlarını kapsayacak şekilde çok yönlü gelişimleri sağlanacaktır.
Hedef	H2 Okul öncesi eğitiminin niteliği artırılacaktır.
Performans Göstergeleri	PG 1.1 e-Portfolyo hazırlanan çocuk oranı (%) PG 1.2 Eğitim öğretim yılı süresince açık hava etkinliği yapılan eğitim günü oranı (%) PG 1.3 Eğitsel değerlendirme ve tanılama hakkında bilgilendirme yapılan veli sayısı PG 1.4 Eğitsel değerlendirme ve tanılama hakkında bilgilendirme yapılan öğretmen oranı (%) PG 1.5 Okul bahçeleri geleneksel oyunlara uygun şekilde düzenlenen kurum oranı (%)
Stratejiler	S1 Bakanlıkça hazırlanan e-Portfolyo sistemine her çocuk için veri girişi gerçekleştirilecektir. S2 Okul öncesi eğitim sürecinde, her gün açık hava etkinliğine yer verilecektir. S3 Okul bahçeleri geleneksel oyunlara uygun şekilde düzenlenecektir. S4 Okul öncesi eğitimde okul-aile iş birliği geliştirilecektir. S5 Eğitsel değerlendirme ve tanılama sürecine yönelik olarak velilere yönelik bilgilendirme çalışmaları yapılması sağlanacaktır.

TEMA: Eğitim ve Öğretimde Kalite	
Okul/Kurum Türü: Okul Rehberlik ve Psikolojik Danışma Servisleri	
Amaç	A1. Okulda sunulan rehberlik ve psikolojik danışma servislerinin hizmet kalitesinin artırılması.
Hedef	H1.1. Öğrencilerin bir bütün olarak gelişimlerini desteklemek ve gelişimlerini olumsuz yönde etkileyebilecek risk etmenlerini azaltmak, koruyucu etmenleri artırmak amacıyla çalışmalar yürütülecektir.
Performans Göstergeleri	PG 1.1.1 Sosyal duygusal gelişim alanına yönelik çalışma yapılan öğrenci oranı PG 1.1.2. Akademik gelişim alanına yönelik çalışma yapılan öğrenci oranı PG 1.1.3. Kariyer gelişim alanına yönelik çalışma yapılan öğrenci oranı
Stratejiler	S1.Rehberlik ihtiyacı belirleme anketi sonuçlarından yararlanarak gelişim alanlarına yönelik öğrencilerle yürütülecek çalışmalar belirlenecektir. S2. Belirlenen çalışmalar okul rehberlik ve psikolojik danışma programı kapsamında uygulanacaktır.

TEMA: Eğitim ve Öğretimde Kalite	
Okul/Kurum Türü: Okul Rehberlik ve Psikolojik Danışma Servisleri	
Amaç	A1. Okulda sunulan rehberlik ve psikolojik danışma servislerinin hizmet kalitesinin artırılması.
Hedef	H1.2. Öğrencilerin gelişimlerini olumsuz yönde etkileyebilecek problemlerin çözümüne yardımcı olmak amacıyla çalışmalar yürütülecektir.
Performans Göstergeleri	PG 1.2.1 Bireysel psikolojik danışma yapılan öğrenci oranı PG 1.2.2. Psikososyal müdahale kapsamında çalışma yapılan öğrenci oranı
Stratejiler	S1 Okul risk haritaları sonuçları doğrultusunda çalışma yapılması gereken öğrenciler belirlenecektir. S2 Belirlenen öğrencilerle bireysel veya grupla çalışmalar yürütülecektir.

